

参考資料

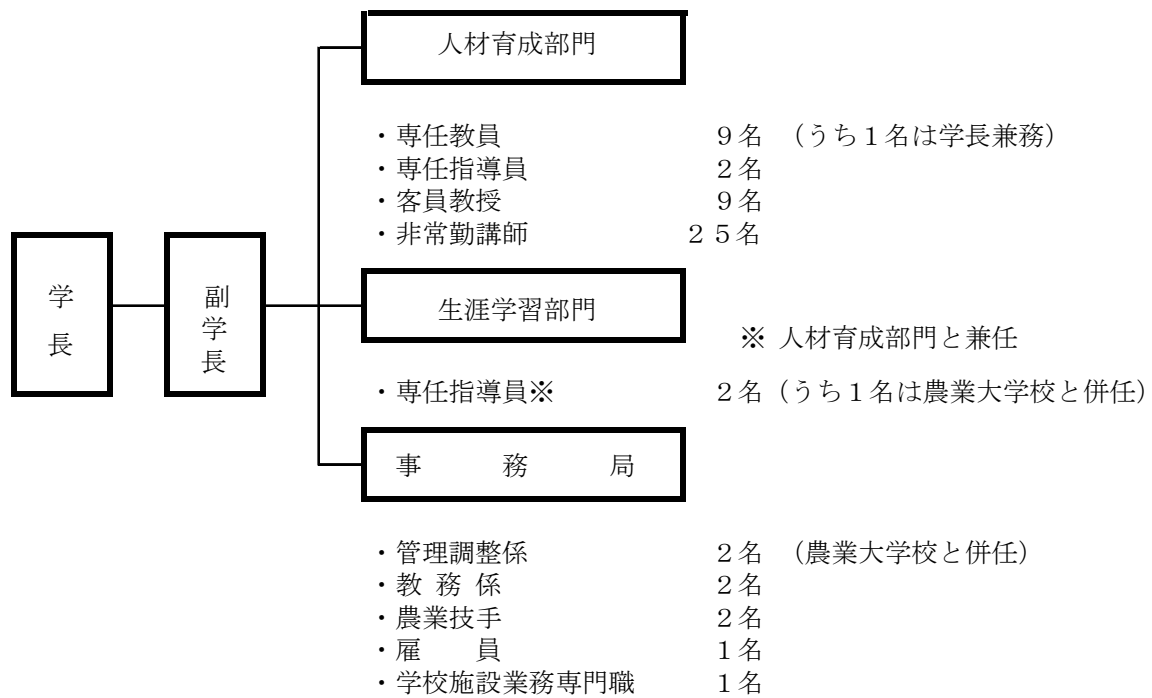
資料1 広報活動状況 & 学生募集活動状況 (平成28年度実績)

○広報ツールによるPR (H28年度版)	(主な配布先)
・学校案内(パンフレット) 2,000部	県内高校、全国農業系高校、県内市町、
・ポスター 150部	県内園芸・造園業者、卒業生就職先、
・チラシ 2,500部	インターンシップ先、公立図書館・植物園、県内JA 他
○インターネットの活用	
・ホームページ：学校行事、入試概要(一般入試過去問題掲載)、イベント等の情報をトピックスとして随時掲載	
・*英文の学校案内、教職員ブログを充実	
○マスメディアへの情報提供	
・新聞社：中日新聞、岐阜新聞、花卉園芸新聞、日本農業新聞、環境緑化新聞	
・受験情報誌：全国専修・各種学校案内、ぎふ進路ナビゲーション専修学校ダイジェット等	
・広報誌：県広報誌、RHS J(英国王立園芸協会日本支部)	
・TV局：岐阜放送「SKE48の岐阜県だって地元ですっ!」の番組で本学が取材され、教員及び学生7名が出演(10/12放送)	
・FM局：エフエムたじみ(FM pipi)の番組に学生生出演(5/13 5名)	
○高等学校訪問等の活動	合計101校
・県内高等学校 21校	この他学校案内等の郵送42校
・県外の農業系高校等 26校	〃 12校
○高校進路ガイダンスへの参加	延べ12回
・県内高校対象 11回、資料配付による参加 1回	
○未来の農業担い手育成のためのPR事業	
・県有就農支援拠点施設である国際園芸アカデミーの紹介映像に係る取材協力(PR用DVD)	
○在学生による出身母校へのメッセージ	
・国際園芸アカデミーでの学生生活、授業等の紹介を在学生有志が実施 18校25通	
○オープンキャンパス(事前申し込み必要：学校説明、模擬授業体験、施設案内)	延べ39名参加
・実施日：8月7日(日)・8日(月)	32名参加
11月5日(土)	7名参加
○学校見学会(事前申し込み不要：学校説明、施設案内)	延べ26名参加
4月29日(金)～5月5日(木)	7名参加
6月11(土)	6名参加
9月17日(土)～9月19日(月)	4名参加
3月18日(土)～3月20日(月)	9名参加
○県内農業高等学校懇談会	12月6日(火)開催
・県内農業関係高等学校との連携強化について情報交換・意見交換を実施	

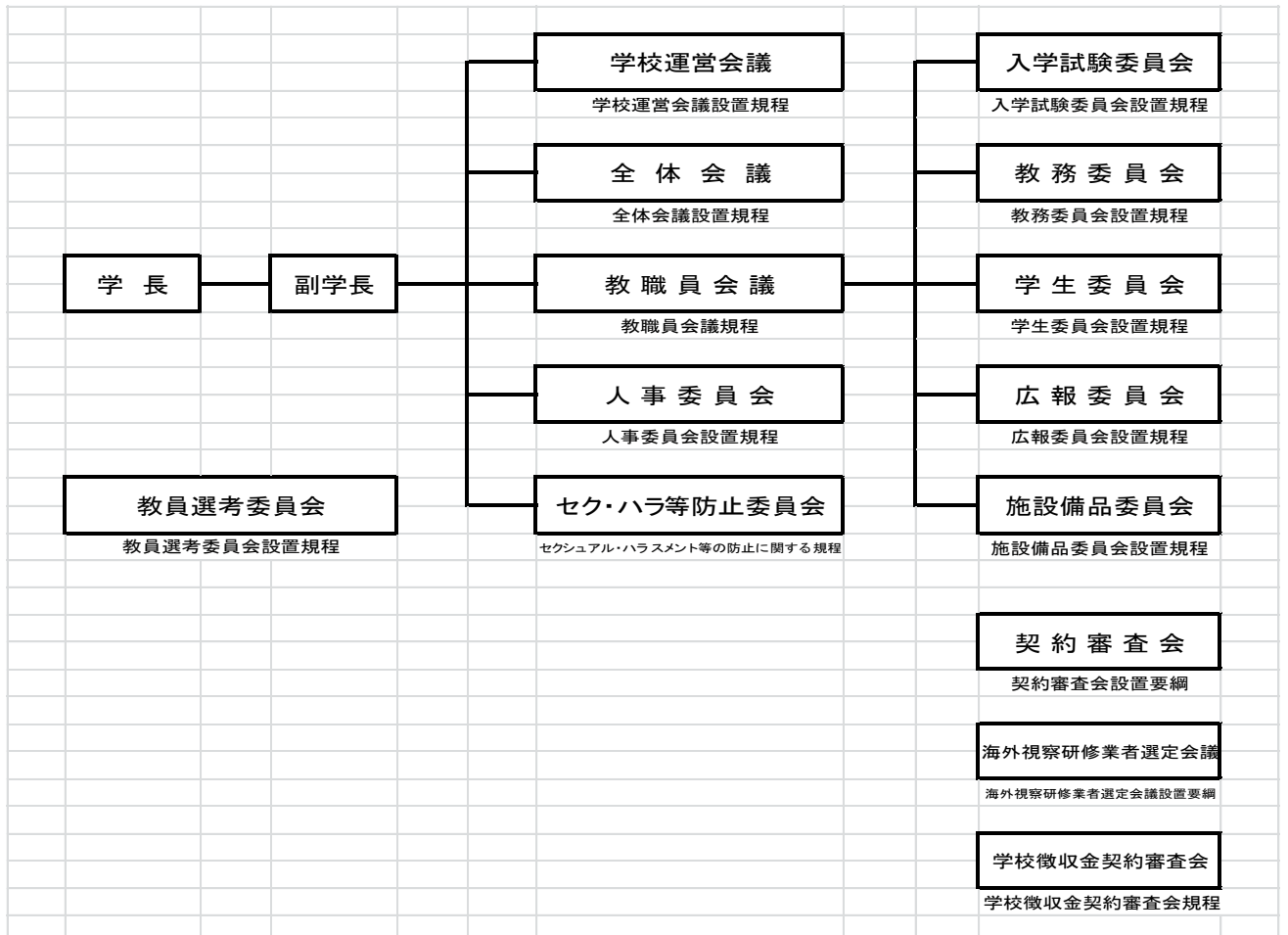
○森林文化アカデミー、たくみアカデミーとの連携	6月13日(月)、9月5日(月)、9月26日(月)
・森林文化アカデミー及びたくみアカデミーと学生確保対策の打ち合わせを実施	
○成果発表会	2月18日(土) 開催 100名参加
・卒業論文・卒業制作、職場体験学習などの学修成果を本学関係者等に向けて発表	
○各種イベントの活用	
・「花きの日フェア」	
8月6日(土)：雅ホールステージでの学生による学校PR(トークショー、フラワーアレンジ制作)、作品展示(アレンジ、庭)	
8月7日(日)：学内で開催するオープンキャンパスと連携した「花きの日フェア」の案内、国際園芸アカデミー成果発表花壇(学生による庭案内)、花いけバトル参加	
・第19回全国担い手サミット in ぎふ	
10月10日(木) 全体会及び可茂地域情報交換会における学校PR展示	
・第30回岐阜県農業フェスティバル (PRブース、生産した花きの直売)	
10月22(土)～23(日) 岐阜県庁	
・ぎふフラワーフェスティバル2016 in 花フェスタ	
花トピアホールにおける学校紹介、装飾作品展示(全国技能五輪大会 in 山形での制作作品)、花壇・小庭園の披露	
11月11日(金)～13日(日) 花フェスタ記念公園	
・アートまるケット「ながれミながら」 7月16日(土)～9月25日(日)	
5月15日(日)	ワークショップ「まきまきタネまき」 学生11名参加
6月18日(土)	ワークショップ「小さな花のおひっこし」 学生13名参加
7月16日(土)	ワークショップ「まきまきヒマワリ」 学生21名参加
8月27日(土)	ワークショップ「地球は丸い、苔も丸い」 学生15名参加
・ぎふアグリチャレンジフェア2016、2017 (PRブースの出展)	
7月23日(土) ウィンクあいち	
2月26日(日) ウィンクあいち	
○学生サークル活動 (サークル名：お庭クラブ)	
・5月3日(火)、4日(水)	
森のピクニックガーデン(ノリタケの森)にて小庭園の展示(学園祭にて再展示)	
・6月～3月の土曜日又は日曜日(12月を除く各月1日)	
桂ヶ丘自治会まちづくり委員会(可児市)にて「憩いの丘公園」ワークショップ参加、基本計画図作成	
(6月12日、7月17日、8月14日、9月17日、10月9日、11月27日、1月15日、2月12日、3月12日)	

○関連業界等との連携
県園芸特産振興会花き部会、岐阜花き流通センター農協、花き生産者団体、 県造園緑化協会、県園芸福祉協会、寄せ植え華道協会、県花商組合等関連業界団体、 東海地域花き普及振興協議会、岐阜県、農林水産省 他

資料2 教職員体制図 (平成28年度)



資料3 運営組織図 (平成28年度)



(1) 各種委員会等

委員会等名称 ※ () は庶務 又は 事務局	代表者又は 主宰者	構 成 員
学校運営会議 (指導課長)	学 長	学長、副学長、佐藤准教授 (学長指名)、 指導課長
全体会議 (管理調整係長)	学 長	全教職員 (非常勤専門職・雇員を除く)
教職員会議 (管理調整係長)	学 長	学長 (議長)、副学長、専任教員、指導課長、 指導係長、教務係長、管理調整係長
入学試験委員会 (教務係)	学 長	学長 (委員長)、副学長、 百海准教授 (学長指名)、 今井田准教授 (学科主任)、 指導課長、教務係長、教務係担当
教務委員会 (教務係長)	今井田准教授	百海准教授、佐藤准教授、今井田准教授、 吉田准教授、指導課長、教務係長
学生委員会 (教務係長)	井上准教授	副学長、前田准教授、井上准教授、飯塚助教、 相田准教授、指導課長、教務係長
広報委員会 (管理調整係長)	吉田准教授	井上准教授、百海准教授、今井田准教授、 吉田准教授、指導係長、管理調整係長、 教務係担当
施設備品委員会 (管理調整係)	相田准教授	相田准教授、前田准教授、飯塚助教、 指導係長、教務係担当、管理調整係担当
セクシャル・ハラスメント等防止 委員会 (教務係)	学 長	<防止委員会> 学長 (委員長)、副学長 (副委員長)、 今井田准教授 (学科主任)、吉田准教授 (女性 教職員)、指導課長 <相談窓口> 総括相談員：井上准教授 (学生委員長) 相談員：井上准教授 (学年主任)、 吉田准教授 (女性教職員)
教員選考委員会 (指導課長)	農政部長	農政部長 (委員長)、農政課長、農産園芸課長、 学長、副学長、(教授：欠員)
人事委員会 (指導課長)	学 長	学長 (委員長)、副学長、指導課長、(教授：欠員)
契約審査会 (管理調整係長)	農業大学校長	農業大学校長 (会長)、農大総務課長 副学長 (副会長)、指導課長
海外視察研修業者選定会議 (教務係長)	学 長	学長 (議長)、副学長 (副議長)、指導課長、 引率教員、管理調整係長
学校徴収金契約審査会 (教務係)	学 長	学長 (会長)、副学長 (副会長)、今井田准教授 (学科主任)、指導課長、学生会代表

(2) 主要委員会における校務分掌（役割分担表）

教務委員会	分 掌	主 任	副主任
	総括：委員長	今井田准教授	中野指導課長
	カリキュラム作成・調整	佐藤准教授	中野指導課長、山田教務係長
	時間割作成	百海准教授	—
	教育方法の改善、授業評価アンケート	百海准教授	吉田准教授、山田教務係長
	教職員研修	今井田准教授	山田教務係長
	インターンシップ	佐藤准教授	山田教務係長
	卒業研究・卒業制作各コース調整	吉田准教授	—
庶務（教務係）	山田教務係長	—	
学生委員会	分 掌	主 任	副主任
	総括：委員長	井上准教授	木曾副学長
	生活指導	井上准教授	山田教務係長
	進路指導活動	中野指導課長	木曾副学長
	卒業生活躍状況	相田准教授	前田准教授
	学生会活動	井上准教授	相田准教授
	課外活動	飯塚助教	井上准教授
	学校行事（入学式・卒業式）	山田教務係長	木曾副学長
庶務（教務係）	山田教務係長	—	
広報委員会	分 掌	主 任	副主任
	総括：委員長	吉田准教授	中川管理調整係長
	高校訪問、ガイダンス、花と緑の連携授業	百海准教授	井口指導係長
	オープンキャンパス・学校説明会	熊澤教務係技術課長補佐	井上准教授
	データ・写真まとめ	井上准教授	熊澤教務係技術課長補佐
	パンフレット、アカデミーだより等	熊澤教務係技術課長補佐	今井田准教授
	ホームページ	熊澤教務係技術課長補佐	井口指導係長
庶務（管理調整係）	中川管理調整係長	—	
施設備品委員会	分 掌	主 任	副主任
	総括：委員長	相田准教授	前田准教授
	エリア管理体制	井口指導係長	飯塚助教
	図書室	熊澤教務係技術課長補佐	後藤管理調整係主査
	環境美化	飯塚助教	佐橋農業技手
	機械・器具の保守	佐橋農業技手	後藤管理調整係主査
	庶務（管理調整係）	後藤管理調整係主査	—

(3) 学科主任、学年主任

学科主任	1 学年主任		2 学年主任
	前 期	後 期	
今井田准教授 (教務委員長)	井上准教授 (学生委員長)	今井田准教授：花き生産コース 吉田准教授：花き装飾コース 百海准教授：造園緑化コース	

(4) 生涯学習部門主任

指導係長

資料4 学校行事 (平成28年度実績)

時 期	行 事 名	備 考
4月1日(水)～4月14日(木)	春季休業	集中講義実施、一部の授業開講
4月12日(火)	入学式	～4月14日(木)ガイダンス、健康診断他 入学生22名
4月15日(金)	前期授業開始日	～9月27日(火)前期授業最終日
4月29日(金)～5月5日(木)	ゴールデンウィーク学校見学会	参加者7名
5月23日(月)～5月31日(火)	海外視察研修	イギリス 9日間 マイスター科2年生17名参加
6月11日(土)	初夏の学校見学会・なんじゃ祭	参加者6名
7月22日(金)	海外視察研修報告会	マイスター科2年生
7月23日(土)～8月31日(水)	夏季休業	集中講義実施
8月7日(日)、8日(月)	オープンキャンパス	参加者32名
9月17日(土)～19日(月)	秋の学校見学会	参加者4名
10月1日(土)	後期授業開始日	～2月17日(金)後期授業最終日
10月1日(土)～10月24日(月)	インターンシップⅢ	うち15日間以上 マイスター科2年生16名
11月7日(月)～11月20日(月)	インターンシップⅠ	うち10日間以上 マイスター科1年生23名
11月4日(金)・12月2日(金)	インターンシップ発表会	マイスター科2年生、1年生
10月29日(土)	入学試験	マイスター科(推薦入試Ⅰ・Ⅱ) 志願者19名
11月5日(土)	オープンキャンパス	参加者7名
12月10日(土)	入学試験	マイスター科(一般入試第1回) 志願者4名 (外国人留学生) 志願者0名
12月23日(金)～1月4日(水)	冬季休業	
2月3日(金)	卒業研究・卒業制作発表会	マイスター科2年生
2月4日(土)	入学試験	マイスター科(一般入試第2回) 志願者2名
2月18日(土)	成果発表会	県内業界関係者、高校等 参加者100名
3月2日(木)	卒業式	卒業生16名
3月18日(土)～3月20日(月)	春の学校見学会	参加者9名
2月22日(水)～3月31日(金)	春季休業	

※一般入試第3回は、志願者がなかったため未実施。

資料5 入学試験の実施状況

平成28年度(29年度入学)実施状況

(平成29年3月末現在)

学科	試験区分		試験日	試験科目	募集人員	志願者数	合格者数	入学者数
マイ スタ ー 科	推薦 入試	I (県内)	10/29(土)	小論文	12名程度	13	13	11
		II (県外)	10/29(土)	面接	若干名	6	5	5
	一般 入試	第1回	12/10(土)	選択科目	5名程度	4	2	2
		第2回	2/4(土)	小論文	若干名	3	2	1
		第3回	3/4(土)	面接	若干名	0	未実施	
	外国人留学生		12/10(土)	英語・小論文・ 面接	若干名	0	—	—
研究生		2/22(水)	面接	若干名	0	—	—	
合計						26	22	19

注：選択科目は、「コミュニケーション英語Ⅰ」、「生物基礎」、「農業と環境」から1科目選択

資料6 学生の入学・卒業状況

(平成29年3月現在)

(単位:人、%)

入学 年度	入学生 の 状 況						退 学 等	卒 業 生 の 状 況						在 校 生	
	定 員	入 学 実 績	出 身 地 別		県 内 外 率 (%)			卒 業 実 績	進 路 先 地 域 区 分			県 内 外 率 (%)			
			県 内	県 外	県 内	県 外			県 内	県 外	未	県 内	県 外	2年	1年
16	20	26	20	6	77	23	4	22	12	10		55	45		
17	20	19	15	4	79	21	3	16	10	6		63	37		
18	20	22	14	8	64	36	2	20	12	8		60	40		
19	20	22	17	5	77	23	1	21	10	10	1	50	50		
20	20	15	13	2	87	13	0	15	8	7		53	47		
21	20	19	11	8	58	42	2	17	9	8		53	47		
22	20	23	14	9	61	39	2	21	6	13	2	32	68		
23	20	19	9	10	47	53	3	16	6	8	2	43	57		
24	20	14	6	8	43	57	2	12	4	8		33	67		
25	20	22	14	8	64	36	0	21	7	14		33	67		1
26	20	20	10	10	50	50	2	18	8	7	3	53	47		
27	20	19	10	9	53	47	3	15	6	9		40	60	1	
28	20	22	11	11	50	50								22	
合計	260	262	164	98	63	37	22	214	98	108	8	48	52	23	1

※修了認定数は、上級マイスター科修了認定と重複した例があり、215となっている。

○研究生（23年度から受入体制を明確化）

（単位：人、％）

入 学 生 の 状 況							退 学 等	卒 業 生 の 状 況					在 校 生		
入 学 年 度	定 員	入 学 実 績	出 身 地 別		県 内 外 率(%)			修 了 実 績	進 路 先 地 域 区 分			県 内 外 率(%)			
			県 内	県 外	県 内	県 外			県 内	県 外	未	県 内	県 外		
23		2	1	1	50	50		2		2			100		
24		1	1		100			1	1				100		
25		0													
26		0													
27		0													
28		0													
合計		3	2	1	67	33		3	1	2		33	67		

資料7 資格の取得状況（平成28年度実績）

資 格 の 名 称（認定機関）			受 検 者 数	合 格 者 数	合 格 率
技能検定 (厚生労働省)	3級 造 園 学科		12名	12名	100%
	” 実技		12名	11名	92%
	2級 造 園 学科		4名	4名	100%
	” 実技		4名	3名	75%
	3級 室内園芸装飾 学科		2名	2名	100%
	” 実技		2名	2名	100%
	2級 室内園芸装飾 学科		2名	1名	50%
	” 実技		3名	3名	100%
	3級 フラワー装飾 学科		6名	6名	100%
	” 実技		6名	6名	100%
2級 フラワー装飾 学科		4名	4名	100%	
” 実技		4名	4名	100%	
施工管理技術検定 (国土交通省)	2級 造 園 学科		4名	4名	100%
			※在学中は学科のみ受検可		
岐阜県農薬管理指導士			0名	—	—
初級園芸福祉士			3名	(合格発表前)	
刈払機取扱作業者に対する安全衛生教育の受講			1年生12名、2年生5名受講		

資料8 表彰等の状況 (平成28年度実績)

行事名	表彰名	学科・学年
技能検定2級 (フラワー装飾)	岐阜県職業能力開発協会会長賞 ・技能検定成績優秀者	2年生 (花き装飾コース) 1名
技能五輪全国大会 (フラワー装飾)	(岐阜県代表)	2年生 (花き装飾コース) 3名
第4回岐阜県域農林業教育 システム研究発表交流会	優秀ポスター賞	2年生 (花き生産コース) 1名
花いけバトル inフラワーフェスティバル	学生部門 優勝	2年生 (造園緑化コース) 1名

資料9 職場体験実習(インターンシップ)実施状況 (平成23年度～平成28年度実績)

	県内	県外	計
平成23年度	1年生 9 2年生 17 計 26	1年生 8 2年生 31 計 39	1年生 17 2年生 48 計 65
平成24年度	1年生 8 2年生 11 計 19	1年生 5 2年生 13 計 18	1年生 13 2年生 24 計 37
平成25年度	1年生 7 2年生 14 計 21	1年生 16 2年生 13 計 29	1年生 23 2年生 27 計 50
平成26年度	1年生 10 2年生 13 計 23	1年生 14 2年生 16 計 30	1年生 24 2年生 29 計 53
平成27年度	1年生 16 2年生 17 計 33	1年生 12 2年生 17 計 29	1年生 28 2年生 34 計 62
平成28年度	1年生 18 2年生 16 計 34	1年生 10 2年生 15 計 25	1年生 28 2年生 31 計 59
履修体系	必修 職場体験実習Ⅰ… 1年後期 10日以上 Ⅲ… 2年後期 15日以上 選択(希望者) 職場体験実習Ⅱ 1～2年(春季・夏季休暇等)7日以上		

*数値は、各年度におけるⅠ～Ⅲの延べ派遣先数

資料10 休学者・退学者数 (平成28年度実績)

- ・休学→復学予定：1年生1名 (H25年度入学生) 休学期間 H27年10月～H29年3月
- ・休学→退学：1年生1名 (H27年度入学生)
- ・復学→退学：マイスター科1年1名 (H27年度入学生) H28年10月から復学、H29年3月退学

※理由は、すべて自己都合によるものである。

資料 1 1 卒業生及び同窓会との連携 (平成 2 8 年度実績)

年月日	担当教員名	連携実績
H28. 8. 23	上田学長 佐藤准教授	園芸文化演習の学外授業(京都市)で卒業生との交流会を開催
H. 29. 2. 4		卒業論文・卒業制作発表会に卒業生が参観
H. 29. 2. 18		成果発表会に卒業生が来学、学生と交流

資料 1 2 進路の状況 (平成 2 8 年度卒業生)

(H 2 9 年 3 月末現在)

分類	就職先	所在地	人数	備考
生産法人等	(株)ふるさと清見21	岐阜県	1	清見園芸育苗センター
生花店園芸店・ 装飾	(有)佳花園	愛知県	1	
	(株)風花	東京都	1	
	(株)花の千正園	愛知県	1	
	(株)サトウ花店	愛知県	1	
	(株)エルフラット	岐阜県	1	
公園管理・観光業	(株)京阪レジャーサービス	大阪府	1	ひらかたパーク
	(公財)名古屋市みどりの協会	愛知県	1	
	(株)ホテルニューアカオ	静岡県	1	
造園設計・施工	昭和造園土木(株)	岐阜県	2	
	(株)岐東庭園	岐阜県	1	
	(株)garage	愛知県	1	
団体職員	東美濃農業協同組合	岐阜県	1	
進学	中部大学	愛知県	1	
未定			1	
計		—	16	

資料 1 3 平成 2 8 年度卒業生までの進路の状況 (累計)

(単位: 人、%)

進路内訳	進路先内訳	人 数			割 合	
			県内	県外	県内	県外
起 業	起業(就農)	1	1		100	
	起業(園芸)	1	1		100	
	小 計	2	2		100	
就 職	生産法人等	23	12	11	52	48
	市場流通等	3	1	2	33	67
	生花園芸店・装飾	85	39	46	46	54
	造園設計・施工	37	18	19	49	51
	公園管理/観光	26	6	20	23	77
	福祉関係等	1	1		100	
	公務員・団体職員	8	6	2	75	25
	農業高校実習助手	3	3		100	
	ボランティア活動	3	2	1	67	33
	農業以外	3	1	2	33	67
	小 計	192	89	103	46	54
進 学	進学	10	7	3	70	30
	研修(海外)	2		2		100
	小 計	12	7	5	58	42
合 計		206	98	108	48	52
未 定		8	-	-		
総合計		214	-	-		

資料1 4 海外視察研修日程 (平成28年度実績)

平成28年度 海外視察研修日程表

日数	期日 (曜日)	交通機関	視察先・スケジュール 【宿泊地】
1	5月23日 (月)	航空機 専用車	中部国際空港 集合 中部国際空港 出発 香港着 <乗り継ぎ> 香港発 ロンドン着 ホテル着 【ロンドン市内泊】
2	5月24日 (火)	専用車 公共交通機関	ホテル出発 ☆キュー・ガーデン 班に分かれて研修 ☆Aチーム 生花店等 ☆Bチーム チェルシー・ガーデン、チェルシー・フィジック・ガーデンほか 【夕食】(自由食) 【ロンドン市内泊】
3	5月25日 (水)	専用車	ホテル出発 ☆ベス・チャーター・ガーデン ☆大英博物館視察 【夕食】(自由食) 【ロンドン市内泊】
4	5月26日 (木)	専用車	ホテル出発 ☆チェルシー・フラワーショー <カンタベリー地方へ移動> ☆カンタベリーの街中視察 【夕食】(レストラン) 【カンタベリー地方泊】
5	5月27日 (金)	専用車	ホテル出発 ☆グレイト・ディクスター ☆リーズ・キャッスル 【夕食】(自由食) 【カンタベリー地方泊】
6	5月28日 (土)	専用車	ホテル出発 ☆スコットニー・キャッスル <ロンドンへ移動> ☆ウエストミンスター周辺散策 ☆ハイドパーク散策 【夕食】(自由食) 【ロンドン市内泊】
7	5月29日 (日)	専用車	ホテル出発 ☆コロンビアロード・フラワーマーケット ☆ウィズリー・ガーデン 【夕食】(自由食) 【ヒースロー泊】
8	5月30日 (月)	市営バス 航空機	ホテル出発 ヒースロー空港登場手続き ヒースロー空港発
9	5月31日 (火)	航空機	香港 到着 香港 出発 中部国際空港 到着 解散

資料 1 5 学生の授業評価アンケート結果 (平成 2 8 年度)

科目名	受講者数	総合評価結果 (%)		
		満 足	期待はずれ	どちらでもない他
栽培・生産論	2 2	8 6	0	1 4
花き生産流通実習 I	〃	9 1	0	9
園芸装飾実習 I	〃	1 0 0	0	0
フラワーデザイン実習 I	〃	8 6	5	9
フラワーアート実習	〃	1 0 0	0	0
3級フラワー装飾技能検定対策実習	7	1 0 0	0	0
造園学概論	2 2	8 6	0	1 4
造園施工・管理実習 I	2 2	7 7	9	1 4
3級造園技能検定対策実習	1 2	9 1	0	9
植物生理学	2 2	9 1	0	9
花壇実習	〃	1 0 0	0	0
園芸植物基礎	〃	9 5	0	5
キャリアデザイン I	2 3	8 5	0	1 5
植物管理基礎実習 I	2 2	1 0 0	0	0
Global Communication in Horticulture I	〃	8 6	0	1 4
園芸流通概論	〃	9 5	0	5
【M1前期 平均】		9 2	1	7
生産プロジェクト実習 II	5	1 0 0	0	0
基礎育種学	7	1 0 0	0	0
花き装飾演習	8	1 0 0	0	0
フラワーデザイン実習 III	7	1 0 0	0	0
2級フラワー装飾技能検定対策実習	4	1 0 0	0	0
造園施工・管理実習 III	6	1 0 0	0	0
造園計画演習	6	1 0 0	0	0
2級造園技能検定対策実習	4	1 0 0	0	0
CAD製図実習	6	8 3	1 7	0
起業・経営シミュレーション	3	1 0 0	0	0
ガーデンデザイン演習	1 2	6 7	8	2 5
商品動向リサーチ II	1 7	8 7	0	1 3
植物管理基礎実習 III	1 7	8 8	0	1 2
園芸文化演習	1 7	9 4	0	6
キャリアデザイン III	1 7	9 4	0	6
卒業研究・卒業制作 I (花き生産コース)	5	1 0 0	0	0
卒業研究・卒業制作 I (花き装飾コース)	6	1 0 0	0	0
卒業制作・卒業研究 I (造園緑化コース)	6	1 0 0	0	0
【M2前期 平均】		9 2	2	6

科目名	受講者数	総合評価結果 (%)		
		満 足	期待はずれ	どちらでもない他
花き生産流通実習Ⅱ	24	91	0	9
生産プロジェクト実習Ⅰ	5	100	0	0
園芸装飾実習Ⅱ	21	100	0	0
フラワーデザイン実習Ⅱ	8	100	0	0
造園施工・管理実習Ⅱ	11	90	10	0
測量・製図実習	16	63	6	31
描画表現演習	20	80	20	0
いけばな・小原流	21	85	15	0
花修景論・実習	21	90	0	10
盆栽概論・実習	21	100	0	0
基礎会計	7	100	0	0
園芸色彩学	21	100	0	0
キャリアデザインⅡ	24	95	0	5
植物管理基礎実習Ⅱ	23	86	5	9
Global Communication in HorticultureⅡ	24	84	8	8
商品動向リサーチⅠ	24	95	5	0
【M1後期 平均】		90	5	5
造園工学・施工論	4	100	0	0
いけばな・小原流	15	93	0	7
園芸福祉論・実習	14	100	0	0
特別ゼミ (花き生産コース)	4	100	0	0
特別ゼミ (花き装飾コース)	6	100	0	0
特別ゼミ (造園緑化コース)	6	100	0	0
卒業研究・卒業制作Ⅱ (花き生産コース)	4	100	0	0
卒業研究・卒業制作Ⅱ (花き装飾コース)	6	100	0	0
卒業制作・卒業研究Ⅱ (造園緑化コース)	6	100	0	0
【M2後期 平均】		98	0	2

資料16 業界等との連携 (平成28年度実績)

区分	連携内容	教員等名
行政 機関	花きの日フェア、花き就農応援隊結団式(8/6)	上田学長、木曾副学長
	清流の国ぎふ花き戦略会議(3/29), 幹事会(8/16, 2/14)	上田学長
	岐阜県花き振興ステップアップセミナー(2/28)	上田学長、木曾副学長 今井田准教授、飯塚助教
	ぎふフラワーフェスティバルin花フェスタ(11/12~11/13)	上田学長、木曾副学長 関係教職員
	第19回全国農業担い手サミットinぎふ 中央交流会(11/9)、全体会、可茂地域情報交換会(11/10) 可茂地域実行委員会総会(5/13, 11/8) 幹事会(4/18, 5/13, 7/26, 9/20, 10/31, 12/19)	上田学長、指導課職員
	農政部花き振興検討会議、岐阜のバラ流通情報交換会(6/3)	上田学長、今井田准教授
	可茂地域懇談会(3/29)	上田学長
	岐阜県農務・普及等関係職員OB会本学視察(2/21)	上田学長、木曾副学長
	東海地域花き普及振興協議会 総会・研修会(6/7)、花育検討委員会(4/19, 12/13)、 現地研修会(11/25)	井上准教授
	岐阜市都市建設部指定管理者評価委員会(11/4) 岐阜県街路樹老朽化対策研究会(8/22, 1/13)	百海准教授
	各務原市景観審議会(9/20, 1/6)、緑審議会(3/1)	相田准教授
	岐阜県都市公園活性化懇談会(4/21, 7/22, 9/27)	上田学長
	第1回新規就農者研修拠点ネットワーク会議(6/8) 岐阜県就農拠点施設連絡協議会(2/22)	指導課職員
	教育 機関	加茂農林高等学校 入学式(4/8)、卒業式(3/1) 坂折棚田での教諭研修(8/21)
岐阜農林高等学校 評議員会(6/23, 1/19) SSH事業講演会(6/20)		上田学長 井上准教授
恵那農業高等学校 評議員会(6/2, 1/19)、卒業式(3/1) 課題研究発表会(1/19, 2/25)		井上准教授
西濃地域農業教育懇談会(8/23)		百海准教授
岐阜県域農林業教育システム連携協力会議(6/28, 10/31) 第4回岐阜県域農林業システム研究発表交流会(1/21)		上田学長 上田学長、今井田准教授 相田准教授、前田准教授
緑の学園(7/29) FBC指導者講習会(7/26)		今井田准教授 吉田准教授、前田准教授
岐阜県農業大学校生成果発表会(2/2)		上田学長、木曾副学長
森林文化アカデミー課題研究公表会(2/21)		上田学長
情報科学芸術大学院大学 IAMAS 20周年記念式典(2/23)		上田学長

花 き 生 産	全国園芸鉢物研究岐阜大会実行委員会設立会議(3/15) 岐阜バラ会総会(4/27)、新年研修会(1/30) 美濃トルコギキョウ通常総会(5/13) 可児ローズソサエティバラ管理指導(2/15) バラ生産指導(8/26)	上田学長 上田学長、今井田准教授
	岐阜のバラ流通情報交換会(6/17) 可茂地区指導農業士会総会(4/20) 本巣郡花き振興会 通常総会(7/15)	上田学長、木曾副学長 木曾副学長
	岐阜花き流通センター 通常総会(8/20)、内覧会(9/23, 2/24)、新年交歓会(1/21) ゼラニウム部会(9/12) フェアリームーン部会(4/12, 6/28, 2/7) Gマム部会(5/24, 12/16)	上田学長、今井田准教授 今井田准教授
	可茂地域花き生産者協議会総会・研修会(7/28)	今井田准教授
花 き 装 飾	寄せ植え華道協会 寄せ植え華道講習会(6/8) 役員会(8/1, 2/20)、総会(12/5) 認定授与式及び会員の集い(12/13)、研修会(2/17)	上田学長
	技能五輪全国大会出場選手壮行会(10/5) 技能五輪全国大会(10/21~10/24)	上田学長、吉田准教授 吉田准教授
	第37回岐阜県職業能力開発促進大会(11/29)	木曾副学長
造 園 緑 化	県造園緑化協会 通常総会(8/30)	上田学長
	日本造園修景協会東海支部 役員会(5/11)、総会(6/14)、委員会(1/17, 3/11)	相田准教授
	公園管理運営士東海支部講演会(7/9)	相田准教授
	園芸療法指導(多治見病院) (4/27, 5/19, 6/23, 7/21, 8/26, 9/29, 10/27, 11/10, 11/27, 12/9, 1/19, 2/15, 3/15) 岐阜県園芸福祉サポーター構成講座講師(3/16, 3/23)	相田准教授
	日本昭和村 ワークショップ指導(4/3)、日本昭和村運営協働会議(7/7, 2/2)	相田准教授
	桜ヶ丘ハイツまちづくり協議会(1/26)	百海准教授
審 査	清流の国ぎふ花飾りコンテスト審査会(9/27, 10/4) F B C 中央審査(9/20, 9/21, 9/23)表彰式(11/12) 東海ブロック農業クラブ発表会審査(8/8) 寄せ植え・ハンギングバスケット審査(11/11) 表彰式(11/12) ぎふ国際ローズコンテスト表彰式(10/25)、審査(5/25, 10/14) 全国農業コンクール 中央審査会(4/19)、全国大会(6/29-30) 〃 現地審査(6/9-10) 可児市花いっぱい運動花壇コンクール審査(7/4) 県主催 寄せ植えコンテスト審査(3/10)	上田学長 木曾副学長 上田学長、吉田准教授

審査	東海鉢物品評会 2016 観葉植物の部審査(4/6) 鉢花・蘭の部審査(11/16)	今井田准教授
その他	アートまるケット ワークショップ(5/15, 6/18, 7/16, 8/27) 打ち合わせ他 (4/16, 5/7, 11/11, 12/9, 1/20, 3/7)	関係教職員
	花フェスタ記念公園 運営協働会議(8/5, 3/3)、ラスター彩陶除幕式(9/17) 公園調査(7/28)、視察案内(9/6)	上田学長
	飛騨美濃合併140周年記念の日イベント(5/14)	木曾副学長

資料17 教員の研修 (平成28年度実績)

受講年月日	受講教員名	研修内容
H28. 7. 14 H28. 11. 16 H29. 2. 16	全教職員	公務員倫理、情報セキュリティ(職場内研修) 「教育相談」出前講座 指導力向上研修(シリーズ第1回)
H28. 10. 1-10. 2 H29. 3. 9	上田学長 上田学長 前田准教授	TOYAMA植物フォーラム及びオックスフォード大学交流記念展視察 赤塚植物園視察
H28. 5. 19 H28. 5. 29 H28. 7. 8 H28. 9. 28~29 H28. 10. 14 H28. 12. 6 H28. 12. 15 H29. 1. 20 H29. 2. 1	井上准教授	ハクサン展示会2016 展示会視察 不登校引きこもりを考えるセミナー フラワートライアルジャパン視察 国際フラワーEXPO 農畜産物の輸出における説明会 シクラメン産地調査 フラワービジネスセミナー フクカエン種苗見本市
H28. 9. 9~11	上田学長 今井田准教授 前田准教授	園芸学会平成28年度秋季大会
H28. 9. 29, 30 H29. 1. 31	今井田准教授	生産者視察 話し方(説明力)向上講座
H28. 11. 15他	前田准教授	(有)角田ナーセリーにおける苗物生産現場の現状把握研修 (他: 11/17, 18)
H28. 6. 25	吉田准教授	カットフラワーアドバイザー認定講習会
H28. 4. 2~3他 H28. 5. 10他 H28. 6. 7	飯塚助教	教員研修(池坊中央研修学院) (他: 7/23, 7/24, 8/20, 8/21, 10/23, 2/25, 2/26) 岐阜県フラワー装飾技能検定講習会(他: 5/16, 6/7) 教員研修(岐阜生花市場)

H28. 8. 5他 H29. 1. 17	飯塚助教	(株)華友園にて生花店業務研修 (他: 8/10, 8/11, 8/12) コミュニケーション能力向上講
H28. 10. 12	百海准教授 相田准教授	刈払機取扱作業安全衛生教育講習会
H28. 4. 24 H28. 5. 27~29 H28. 6. 18 H28. 11. 19~20 H29. 1. 31 H29. 3. 6~9	相田准教授	日本フラワー&ガーデンショウ視察 日本造園学会全国大会 園芸福祉シンポジウム 造園学会中部支部大会 話し方(説明力)向上講座 玉掛け・クレーン特別教育受講
H29. 1. 19 H29. 2. 25他	佐藤准教授	アサーティブ・コミュニケーション講座 慶応ビジネススクール主催講座受講 (他: 3/4, 3/11)

資料 1 8 施設の改修実績及び改修要望一覧

施設名	金額(千円)	平成28年度改修実績
1号温室	548	液肥管理機の補修
1号温室	729	減速機及び原動機の取替え
3号・5号・8号温室	23,285	天窗・屋根等の改修並びにサイド換気の補修
2号・7号温室	918	温室減速機の取替え
2号・8号温室	994	サイド換気の補修
5号温室	302	主開閉器盤の取替及び外灯修理
5号温室	1,264	内貼りカーテンの改修
6号・7号・8号温室	302	6~8号温室の既設引込線の撤去及び電源の改修
本館棟・研修教育棟 花壇(レイズドベッド) 休憩小屋	16,362	木製ラダーの取替え、研修教育棟の木部・樋柵の補修及び外壁塗装、中庭花壇(レイズドベッド)・休憩小屋の補修等
本館棟	886	玄関前パーゴラ土台の撤去・復旧
研修教育棟	151	屋上庭園の吹き抜け部に屋根を設置

施設名	改修要望一覧
1号温室	硬質フィルムの張り替え等の改修
2号・3号温室	自動灌水システムの移設及び増設
6号温室	天窗・屋根等の改修並びにサイド換気の補修
その他	温室妻面の改修

☆平成29年度予算で、平成28年度に続き温室の改修を予定。

■学生移送車両の整備：日産キャラバン(10名乗り) 1台

■ドライアルミトラックの整備：イスズエルフ(台車8台) 1台

資料 1 9 奨学金等の状況 (平成 2 3 年度～平成 2 8 年度実績)

支援団体	十六銀行	大垣共立銀行	岐阜花き流通センター農業協同組合	日本学生支援機構	
支援対象	マイスター科 1 年生	マイスター科 1 年生	マイスター科 1 年生 (組合員の子弟)	全学生	
採用人数	1 名以内	1 名以内	1 名以内	内示数以内	内示数以内
支援方法	給付	給付	給付	貸与(無利子)	貸与(有利子)
支援金額	年間55,800円	年間55,800円	年間 55,800 円	自宅4.5万円 (自宅外5.1万円) 又は3万円から 選択	3～12万円から 選択
支援期間	2年間	2年間	2年間	2年間 又は4年間	2年間 又は4年間
採用実績	H23年度 1名 H24年度 1名 H25年度 1名 H26年度 1名 H27年度 1名 H28年度 1名	H23年度 1名 H24年度 1名 H25年度 1名 H26年度 1名 H27年度 1名 H28年度 1名	H23年度該当者なし H24年度該当者なし H25年度該当者なし H26年度該当者なし H27年度該当者なし H28年度該当者なし	H23年度 1名 H24年度 1名 H25年度 5名 H26年度 2名 H27年度 0名 H28年度 0名	H23年度 5名 H24年度 0名 H25年度 3名 H26年度 3名 H27年度 2名 H28年度 4名

○青年就農給付金(H 2 4 年度から国が青年就農給付金制度を創設)

支援団体	(一社) 岐阜県農畜産公社 他
支援対象	就農を予定している学生
採用人数	制限なし(但し、予算の範囲内)
支援方法	給付
支援金額	150 万円/年
支援期間	最長 2 年間
給付実績 (認定件数)	H 2 4 年度 0 名 H 2 5 年度 2 名 (岐阜県、福井県) H 2 6 年度 2 名 (岐阜県、愛知県) H 2 7 年度 1 名 (岐阜県) H 2 8 年度 0 名

*認定及び給付は、学生の出身県で行われる。

資料 2 0 花と緑の連携授業 (平成 2 8 年度実績)

実施日	高校名等	対象学科・学年等	授業のテーマ	担当教員
H28. 4.15	可児市 自治会役員	自治会花壇管理担当者 30名	花壇の植付、管理	百海准教授
H28. 6.20	恵那農業高等学校	園芸デザイン科3年生 39名	花束ラッピング(スパイラル)	吉田准教授 (補助者:学生6名)
H28. 7.11	東濃実業高等学校	生活文化科3年生 25名	フラワーアレンジメント	吉田准教授 (補助者:学生6名)
H28.10. 7	可児市 自治会役員	花いっぱい運動実行市民 会議 30名	秋花(ビオラ)の花壇づくり	百海准教授
H29. 2.13	恵那農業高等学校	園芸デザイン科3年生 37名	花束ラッピング	吉田准教授 (補助者:学生5名)

資料 2 1 生涯学習講座実施状況 (平成 2 8 年度実績)

○ 実務能力向上講座 (事業者対象)

開催日	講座名	開催場所	受講決定 人数
1月26日	園芸福祉サポーターフォローアップ講座	国際園芸アカデミー	11(18)
合計			11(18)

○ 専門講座 (一般県民対象)

開催日	講座名	開催場所	受講決定 人数
5月17日	初夏の庭木管理講座	国際園芸アカデミー	5(20)
6月14日	バラの歴史と栽培講座(1回目)	岐阜大学サテライトキャンパス	7(30)
7月13日	バラの歴史と栽培講座(2回目)	〃	9(30)
7月27日	花の管理と花飾り総合講座(1回目)	国際園芸アカデミー	23(20)
7月30日	夏休み子供向け花育講座	〃	9(15)
8月2日	超初級ガーデンデザイン講座	岐阜大学サテライトキャンパス	6(30)
8月10日	花の管理基礎講座	国際園芸アカデミー	15(30)
9月6日	花の歴史講座～オランダ編～	〃	10(30)
9月14日	花の管理と花飾り総合講座(2回目)	〃	23(20)
12月12日	花の管理と花飾り総合講座(3回目)	〃	23(20)
	計		130(245)

※ () は、募集人数

資料 2 2 平成 2 8 年度開講科目一覧、シラバス

別添のとおり。