

岐阜県立国際園芸アカデミー

令和3年度自己評価報告書

— 資料編 —

目 次

資料 1	国際園芸アカデミー運営計画概要	1
資料 2	「運営計画」令和 3 年度目標指標 実績	2
資料 3	令和 3 年度国際園芸アカデミーの所属目標	4
資料 4	3 つの方針（D P、C P、A P）	5
資料 5	教職員体制図	6
資料 6	運営組織図	6
資料 7	各組織の詳細	7
資料 8	産学官との連携	10
資料 9	自治体・企業との連携・協力に関する協定	15
資料 1 0	教員の研修	17
資料 1 1	進路の状況（令和 3 年度卒業生）	20
資料 1 2	卒業時の進路の状況（令和 3 年度卒業生までの累計）	21
資料 1 3	資格の取得状況	22
資料 1 4	休学者・退学者数	22
資料 1 5	奨学金等の状況	23
資料 1 6	卒業生及び同窓会との連携	25
資料 1 7	施設・備品整備改修	25
資料 1 8	職場体験実習（インターンシップ）実施状況	26
資料 1 9	広報活動状況 & 学生募集活動状況	26
資料 2 0	入学試験の実施状況	31
資料 2 1	学生の入学・卒業状況	31
資料 2 2	表彰等の状況	33
資料 2 3	国内視察研修	33
資料 2 4	学生の授業評価アンケート結果	36
資料 2 5	花と緑の連携授業	38
資料 2 6	生涯学習講座	39
資料 2 7	主な学校行事等	40
資料 2 8	各種発表会・報告会	41

「国際園芸アカデミー運営計画」(計画期間:令和2年度~令和6年度)の概要

国際園芸アカデミーの概要

- 1 設置**
 - ・H16.4開学(アカデミー条例施行)
 - ・学校教育法に基づく専修学校
- 2 基本理念**

「花と緑の空間づくりによる健康でこころ豊かな生活の創造」
- 3 基本方針**

「岐阜県の花と緑の産業に寄与する学校」

 - ①花と緑の実践技術を修得した実務者を育成する学校
 - ②花と緑の産業と連携した実践重視の学校
- 4 教育目標**

「花と緑に関する高度な知識と技術を持ち、産業を現場で支える担い手として活躍する実務者の育成」
- 5 教育の特徴**
 - ①実践重視のカリキュラム
 - ②少数濃密指導
- 6 3つのポリシー(DP, CP, AP)**

開学からの経緯

- 1 運営等の見直し**
 - ・H25.3上級マスター科廃止
 - ・H30.2職業実践専門課程の認定
- 2 第一次運営計画に基づく取組み成果**
 - ・修了授業時間数削減(→1,800時間)
 - ・自己、学校関係者評価の実施・公表
 - ・花フェスタに実習フィールドを設置

国際園芸アカデミーを取り巻く現状と課題

- 1 花と緑の産業の現状**
 - ・花き振興条例施行による生産振興と担い手の育成を推進
 - ・都市公園等の利活用の推進や民間活力の導入を推進
 - 2 課題**
 - 社会性と職業意識を身に付けた人材の育成
 - 教員の資質向上による教育水準向上
 - 産学連携による就職指導の強化
- 実務者に対する社会人教育と一般県民に対する生涯学習の充実
- 実習フィールドなどの学習環境の充実
- 市町村、企業との連携による時代のニーズにあった学校運営
- 学校評価の実施による学校運営の改善

新たな視点

- 1 県立農林系アカデミー・農業大学校運営向上プランの策定(H31.3)**
 - 3つの取組方針
 - ①学校の魅力発信(入口対策)
 - ②社会の変化に対応した学校づくり(教育内容の充実)
 - ③就職・就農支援の強化(出口対策)

○人材育成部門
 教員と学生との強固な信頼関係により「現場に直結した教育」を行い、「経営感覚」の優れた人材、「社会性、職業意識を身につけた即戦力」となる人材を育成する。

- 2 「国際園芸アカデミー有識者会議」の設置(R元.9)**

同会議WG設置(R2.9)

①花と緑の振興センターWG
 ②教育環境の充実WG

・教育方針や基本コンセプト等、あるべき姿が協議され、時代の対応に機動的に育成機関となるべく議論が進められている。

基本目標(目指す姿)

- 生涯学習部門
 県民に向けて「園芸技術の習得及び向上」により、「花と緑のまちづくり」に寄与する。

運営方針と施策体系

1 実践技術を身につけた人材の育成

(1)学生の確保

- ①受験生の確保
- ②広報媒体等を活用したPRの実施
- ③農業高校等との連携強化
- ④科目等履修生及び研究生制度の周知

(2)教育水準の向上

- ①職業教育の質の保証・向上
- ②海外の園芸協会等民間団体や大学との連携推進
- ③技能検定等資格取得率の向上
- ④学生への支援
- ⑤社会貢献・地域貢献

(3)就職指導の強化

- ①就職率100%の達成
- ②産学連携体制の構築

2 花と緑のまちづくりにつながる社会人教育と生涯学習の推進

- (1)社会人教育及び生涯学習講座の充実
- (2)<再掲>科目等履修生及び研究生制度の周知

3 よりよい学校づくりに向けた学習環境の充実

- (1)設備の保全と充実
- (2)休学・退学者を出さない取組みの強化
- (3)防災・危機管理体制の強化
- (4)新型コロナウイルス感染症対策

4 時代のニーズにあった学校運営の推進

- (1)教職員体制
- (2)運営体制
- (3)働き方改革
 - ①時間外勤務の縮減
 - ②年次休暇の取得促進
- (4)予算執行の適正化と経費の縮減
- (5)市町村・企業との連携・協力協定締結による人材育成と地域貢献
- (6)各種審議会等委員会への参画による地域貢献

5 学校評価による組織的・継続的な改善

- 自己評価、学校関係者評価の適正な時期での実施及び公表
- 情勢の変化を踏まえた評価項目の見直し
- 評価に基づく取組改善による評価点の向上

「国際園芸アカデミー運営計画」令和3年度目標指標 実績

資料2

目標指標	基準値		区分		暫定目標						目標年度	
	令和元年度		令和2年度	令和3年度	令和4年度	令和5年度	令和6年度					
1 実践技術を身に付けたい人材の育成												
1 オープンキャンパス、学校見学会の開催日数	11日間	目標値	毎年度14日間以上	毎年度14日間以上	毎年度14日間以上	毎年度14日間以上	毎年度14日間以上	15日＊（動画配信含）				14日間以上
		実績値	12日									
		達成率	85.7%	100.0%								
2 資格取得に係る合格率												
造園：2級造園技能士実技	88%	目標値	毎年度100%	毎年度100%	毎年度100%	毎年度100%	毎年度100%					造園100%
		実績値	66.7%	60.0%								
		達成率	66.7%	60.0%								
装飾：2級フラワー装飾技能士実技	100%	目標値	毎年度100%	毎年度100%	毎年度100%	毎年度100%	毎年度100%					装飾100%
		実績値	100%	60.0%								
		達成率	100%	60.0%								
3 学生の授業アンケート結果「やや不満足」、「不満足」の授業数	16授業	目標値	13授業	10授業	7授業	4授業	0授業					0授業
		実績値	8授業	15授業								
		達成率	100%	0%								
4 就職希望者の就職率	100%	目標値	毎年度100%	毎年度100%	毎年度100%	毎年度100%	毎年度100%					100%
		実績値	100%（21人）	93%（14人）								
		達成率	100%	93%								
2 花と緑のまちづくりにつながる社会人教育と生涯学習の推進												
5 生涯学習講座開催数	33講座 (H27～R元計)	目標値	8講座	16講座（累計）	24講座（累計）	32講座（累計）	40講座（R2～R6計）					
		実績値	8講座	17（R3:9）講座								
		達成率	100%	100%								
6 社会人教育（実務者向け）講座開催数	9講座 (H27～R元計)	目標値	5講座	10講座（累計）	15講座（累計）	20講座（累計）	25講座（R2～R6計）					
		実績値	5講座	14（R3:9）講座								
		達成率	100%	100%								
7 受講者アンケート結果「十分満足」、「満足」の満足度	平均84.7% (H27～R元平均)	目標値	90%	90%	90%	90%	90%以上					
		実績値	83.8%	85.5%								
		達成率	100%	100%								

3	よりよい学校づくりに向けた学習環境の充実	未整備	目標値 ○Wi-Fi環境整備 ○タブレット端末購入	○新1年生、新2年生へのタブレット端末配布 ○授業のライブ配信、撮影済み授業（授業制作）の配信など、本格運用の開始 ○端末等の維持管理	○新1年生へのタブレット端末配布 ○授業のライブ配信、撮影済み授業（授業制作）の配信など、本格運用 ○端末等の維持管理	○新1年生へのタブレット端末配布 ○授業のライブ配信、撮影済み授業（授業制作）の配信など、本格運用 ○端末等の維持管理	Wi-Fi環境整備、タブレット端末購入・配布、授業制作など本格運用中
9	ドライミスト整備温室数	0温室	達成率 100% 目標値 2温室整備 実績値 2温室整備 (2号・7号温室)	○Wi-Fi環境整備 (776ポット1箇所) ○タブレット端末購入 (45台) ○カメラカメラ購入 ○Webカメラ購入	100% 4温室整備 (累計) 4温室整備 (累計) (1号・4号温室)	8温室整備 (累計) 8温室 (R2～R5計)	
10	学生アンケートにより要望のあった学習環境整備の対応数	-	達成率 100% 目標値 毎年1つ以上の整備 実績値 2整備 ・トイレ洋式化(4基) ・Wi-Fi環境整備	3整備 ・高風機整備 ・時計修理 ・自販機の追加	100% 毎年1つ以上の整備	5整備 (R2～R6計)	
4	時代のニーズにあった学校運営の推進		達成率 100%		100%		
11	市町村、企業との連携・協力協定締結数	6協定	目標値 7協定 (累計) 実績値 8協定 (累計)		8協定 (累計) 8協定 (累計)	10協定 (累計) 11協定	
12	連携・協力協定締結先との取組数	-	達成率 100% 目標値 25取組 実績値 27取組		100% 55取組 (累計) 30取組 (単年度)	140取組 (累計) 50取組 (単年度) 200取組 (R2～R6計)	
13	業界と連携した新商品等の研究開発に係る取組数	-	達成率 100% 目標値 3取組 実績値 3取組		100% 66 (R3:38) 取組 6取組 (累計)	12取組 (累計) 15取組 (R2～R6計)	
5	学校評価による組織的・継続的な改善		達成率 100%		100%		
14	学校関係者評価委員会の適切な開催と公表	7月開催、9月公表	目標値 実績値	評価対象：令和2年度 R3.7月開催 R3.9月公表	評価対象：令和4年度 R5.4月開催 R5.5月公表	評価対象：令和5年度 R6.4月開催 R6.5月公表	
15	学校関係者評価での評価値	平均評価値3.27	目標値 実績値	平均評価値3.4 平均評価値3.37	平均評価値3.5 平均評価値3.6	平均評価値3.7 平均評価値3.8	
			達成率 99.1%				

令和3年度 国際園芸アカデミーの所属目標

【人材育成】

1 学生の確保

目標値：1学年定員20人の確保

- ①受験生の勧誘
 - ・県内外高等学校訪問の実施
 - ・オープンキャンパス、学校見学会の実施
 - ・県内高校進路ガイダンス参加
 - ・農業大学校、森林文化アカデミーと連携したPRの実施
- ②広報媒体を活用したPRの実施
 - ・学校ホームページ上でトピックス、教員ブログを積極的に配信
 - ・インスタグラム等SNSを活用した学校情報の発信
- ★ホームページへの学校PR動画の掲載
- ③農業高校との連携強化
- ★農業高校進路指導教員とのネットワークの強化
- ・県内高校「花と緑の連携授業」の実施

2 教育水準の向上

目標値：技能検定等合格率100%

- ①職業教育の質の保証・向上
 - ・最新技術習得と人的ネットワーク構築に向けた企業研修の実施
 - ★教員自らが学校改革を推進するための「教員会議」の設置
 - ★商品プロデュース力強化等のための授業体系化の推進
 - ・教育課程編成委員会の開催
 - ・授業評価アンケートに基づく自己評価の実施
- ②海外の園芸協会等民間団体や大学との連携推進
 - ・海外教育機関等との連携・調整
- ③技能検定等資格取得率の向上
 - ・フワワー装飾技能検定、園芸装飾技能検定、造園施工管理技士検定、初級園芸福祉士、技能五輪対策授業の着実な実施
- ④学生への経済的支援
 - ・学習意欲向上につながる学校支援金の活用

3 就職指導の強化

目標値：就職希望者の就職率100%

- ①就職希望者全員の就職達成
 - ・「職場体験実習(インタベンション)ⅠⅡⅢ」を活用した企業との連携強化
 - ・学校におけるオンライン企業説明会の開催
- ★活躍する卒業生と学生との「花と緑の意見交換会」の開催
 - ・フェイスブックを活用した同窓会との連携強化
- ②産学連携体制の構築
 - ・花き園芸・造園緑化業界との連携による課題研究の実施

【生涯学習】

4 社会人教育・生涯学習の場の提供

★印：新規に設定

- ①社会人教育・生涯学習の開催
 - ・募集定員に対する充足率及び受講者満足度の向上
 - ★科目等履修生及び研究生制度の業界関係者等に向けた積極的な周知
- ②市町村連携による生涯学習の展開
 - ・連携・協力締結先自治体への講師派遣

目標値：社会人講座及び生涯学習講座の開催数13講座

【学習環境】

5 よりよい学校づくりに向けた取り組み

- ①設備の保全と充実
 - ★園芸業界の課題に対応できる施設設備
 - ②休学・退学者を出さない取組の強化
 - ★「アカデミーの集い(仮称)」開催による保護者との連携強化
 - ・スクールカウンセラーの活用
 - ③新型コロナウイルス感染症対策の着実な実施
 - ★休校時におけるオンライン授業の実施など整備システムの本格運用

目標値：学生アンケートにより要望のあった学習環境整備の実現1件

【学校運営】

6 時代のニーズにあった学校運営の推進

- ①学校評価の実施・公表
 - ・学校関係者評価委員会の開催及び評価の公表
 - ★学校関係者評価項目の見直し
- ②市町村・企業との連携・協力協定締結による人材育成と地域貢献
 - ・市町村の産業振興、環境保全、景観まちづくりなど地域課題への助言
 - ★企業との職場体験実習を通じたネットワーク構築や共同研究の推進
 - ③有識者会議や各種関係計画に掲げる施策の推進
 - ★「国際園芸アカデミー有識者会議」で提言された取組等の推進
 - ④本学における「働き方改革」の推進
 - ・時間外勤務の縮減及び年次休暇の取得促進
 - ⑤予算執行の適正化・経費の節減
 - ・監査・会計指導の指摘事項ゼロ、燃料費・光熱水費、コピー用紙の節減

目標値：市町村との連携・協力協定締結数1協定(累計9協定)

資料4 3つの方針（DP、CP、AP）

本学の基本理念である「花と緑に関する専門的かつ総合的な知識及び技術を有する人材を育成することにより、花と緑の産業の発展及び文化の振興を促進し、健康でこころ豊かな生活を創造する」に基づく充実した教育活動を展開することにより、生涯学び続け、主体的に考える力を持ち、未来を切り拓いていく人材を育成するため、3つの方針を定めている。

卒業の認定に関する方針：DP（ディプロマ・ポリシー）

国際園芸アカデミーは、次の資質・能力を身に付けた学生に対して卒業を認定し、「専門士（園芸系専門課程）」の称号を授与します。

- ① 幅広い教養を身に付け、広い視野に立ち、物事に対して公正な判断をすることができる。
- ② 幅広い専門的知識と創造的な技能、優れた経営感覚を身に付け、社会における諸問題の解消のためにその知識・技能を活用することができる。
- ③ 社会における課題探求と問題解決の能力を修得し、主体的に学び続け、学んだことを分かち合い、ともに成長することができる。

教育課程の編成・実施に関する方針：CP（カリキュラム・ポリシー）

国際園芸アカデミーは、教育目標を達成し、称号授与方針に示す資質・能力を身に付けさせるため、次のような教育課程を編成し、実施します。

- ① 教育課程において、基礎教育科目、専門教育科目、応用教育科目、研究教育科目を段階的に学習できるように体系的に編成し、講義、演習、実習等を適切に組み合わせた授業を実施することにより、専門分野の知識・技能を確実に修得し、問題解決のために活かすことができるようにする。
- ② 演習や実習科目を中心に能動的学習要素を取り入れることにより、生涯にわたって主体的に学び、他者との相互理解や意見交換ができるようにする。
- ③ 学修成果に対する厳格な成績評価と単位認定を行うとともに、学習行動調査や国際的な評価制度（GPA）の導入、修得時間数に基づく個別指導を行うことにより、個々の達成度と将来計画に応じた学修を進めることができるようにする。
- ④ 開講科目については、シラバスにより授業計画、学習到達目標、成績評価基準などを明確にし公表する。

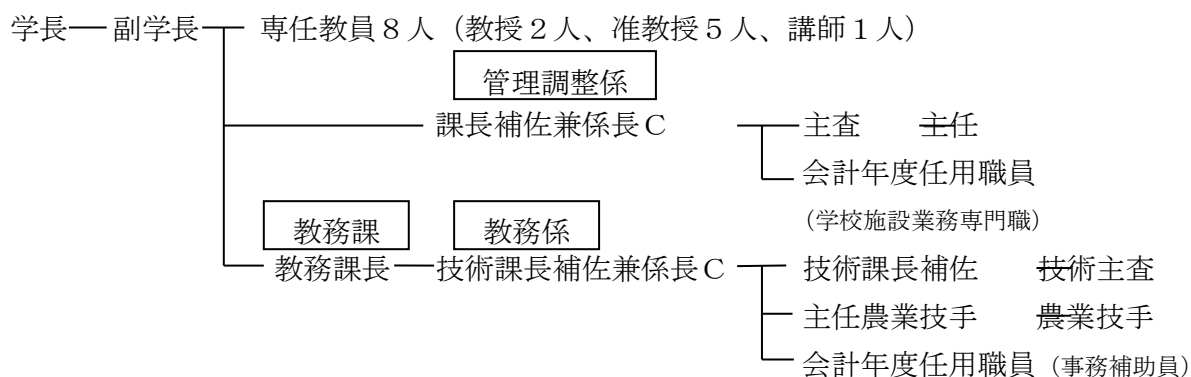
入学者の受け入れに関する方針：AP（アドミッション・ポリシー）

国際園芸アカデミーは、高等学校等における学習を通じて、次のような資質・能力を身に付けている人を受け入れます。

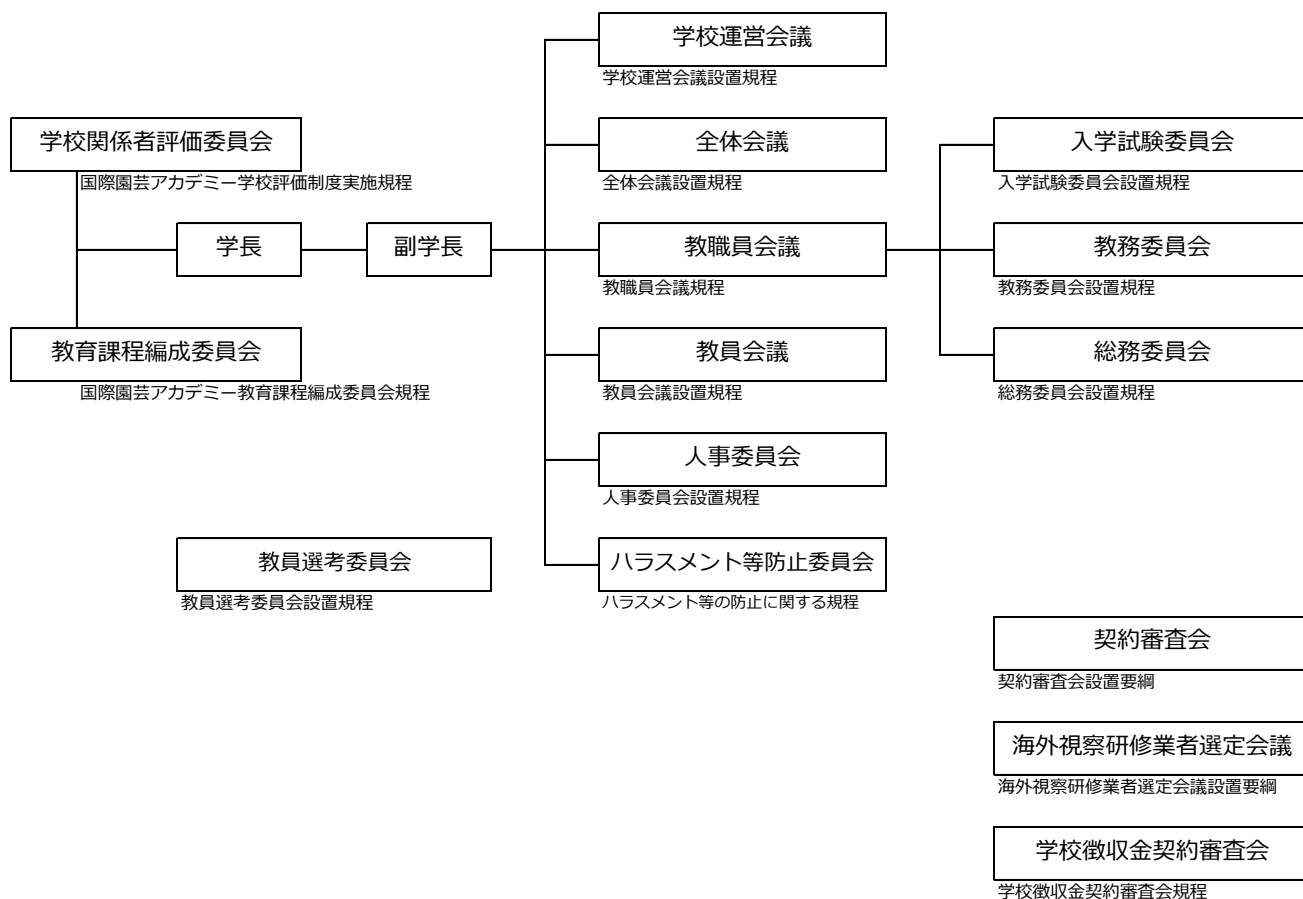
- ① 専門学校での学修の基礎となる高等学校における各教科の基本事項を修得している。
- ② 学修成果を社会で活かすという目的意識がある。
- ③ 専門学校在学中だけでなく、卒業後も学び続ける意欲がある。
- ④ モラルがあり、基本的な態度や礼儀（言動や身だしなみなど）が身についている。
- ⑤ 基本的な生活習慣（体調管理、時間管理など）が身についている。
- ⑥ 他者を思いやり、協調性を重んじる人

※3つの方針を定め、公表することは、大学においては学校教育法施行規則（昭和22年文部省令第11号）により義務となっている。本学は専修学校であり義務となっていないが、体系的で組織的な教育活動等を展開する上で重要な役割を担うものであり、大学に準じて定め、公表している。

資料5 教職員体制図 (令和3年度)



資料6 運営組織図 (令和3年度)



資料7 各組織の詳細

(1) 各種委員会等の構成員

委員会等名称 ※ () は庶務 又は 事務局	代表者又は 主宰者	構 成 員
学校運営会議 (教務課)	学 長	学長、副学長、臼田教授、相田教授 教務課長
全体会議 (管理調整係)	学 長	全教職員 (会計年度任用職員を除く)
教職員会議 (管理調整係)	学 長	学長 (議長)、副学長、専任教員、教務課長、 教務係長、管理調整係長
教員会議	臼田教授	臼田教授 (議長)、相田教授、井上准教授、 佐藤准教授、吉田准教授、前田准教授、 新井准教授、林講師
入学試験委員会 (教務係)	学 長	学長 (委員長)、副学長、臼田教授、相田教授、 教務課長、教務係長、教務係担当
教務委員会 (教務係)	臼田教授	臼田教授 (委員長)、井上准教授、佐藤准教授、 新井准教授、林講師、教務係長、教務係担当
総務委員会 (教務係)	相田教授	相田教授 (委員長)、佐藤准教授、吉田准教授、 前田准教授、教務課長、管理調整係長、教務係担当
ハラスメント等防止委員会 (教務課)	学 長	<防止委員会> 学長 (委員長)、副学長 (副委員長)、 臼田教授 (学科主任)、吉田准教授 (女性教職員)、 教務課長 <相談窓口> 総括相談員：相田教授 (総務委員長) 相 談 員：佐藤准教授 (総務委員)、 吉田准教授 (女性教職員)
教員選考委員会 (教務課)	農政部長	農政部長 (委員長)、農政課長、農産園芸課長、 学長、副学長
人事委員会 (教務課)	学 長	学長 (委員長)、副学長、臼田教授、相田教授、 教務課長
契約審査会 (管理調整係)	学 長	学長 (会長)、副学長 (副会長)、臼田教授、 教務課長、管理調整係長
海外視察研修業者選定会議 (教務係)	学 長	学長 (議長)、副学長 (副議長)、教務課長、 引率教員、管理調整係長
学校徴収金契約審査会 (管理調整係)	学 長	学長 (会長)、副学長 (副会長)、 臼田教授 (学科主任)、教務課長、学生会代表

(2) 教務・総務委員会における業務分掌

【教務委員会】

役割（担当項目）	分掌事務	主任	副主任
委員長	1 委員会業務総括・管理	臼田教授	井上准教授
	1 シラバス作成 2 時間割の調整 3 授業評価 4 進路指導 5 企業説明会 6 インターンシップ 7 卒業研究・卒業制作 8 海外視察研修報告会 9 植物管理基礎実習 10 生涯学習講座の企画 11 花と緑の意見交換会 12 岐阜県域農林業教育システム 研究発表交流会	井上准教授 井上准教授 佐藤准教授 佐藤准教授 佐藤准教授 佐藤准教授 井上准教授 新井准教授 佐藤准教授 林講師 林講師 新井准教授 井上准教授	佐藤准教授 新井准教授 井上准教授 林講師 林講師 新井准教授 林講師 新井准教授 佐藤准教授 井上准教授
庶務担当	1 委員会の庶務	教務係	

【総務委員会】

役割（担当項目）	分掌事務	主任	副主任
委員長	1 委員会業務総括・管理	相田教授	佐藤准教授
学生支援担当	1 学校主要行事の企画・実施 (1) 活動成果報告会 (2) 教員企業研修報告会 (3) アカデミーの集い（仮称） 2 広報パンフレット作成 3 学校ホームページ更新 4 オープンキャンパス・学校説明 会 5 施設・備品の整備・管理 6 環境美化・エリア管理 7 図書収集・管理 8 学生会活動、課外活動 9 同窓会との連携・調整 10 農業高校との交流活動及び学 校訪問 11 ボランティア活動の推進	相田教授 佐藤准教授 吉田准教授 吉田准教授 佐藤准教授 吉田准教授 相田教授 前田准教授 相田教授 前田准教授 佐藤准教授 前田准教授 前田准教授 吉田准教授 相田准教授	佐藤准教授 前田准教授 前田准教授 佐藤准教授 相田教授 前田准教授 前田准教授 相田教授 吉田准教授 吉田准教授 相田教授 前田准教授 吉田准教授 相田准教授
庶務担当	1 委員会の庶務	教務係担当	管理調整係長

(3) 学科主任、学年主任

学科主任	1 学年主任		2 学年主任
	前 期	後 期	
臼田 教授 (教務委員長)	相田 教授 (総務委員長)	臼 田 教授 : 花き生産コース 吉 田 准教授 : 花き装飾コース 相 田 教授 : 造園緑化コース	

(4) 生涯学習部門主任

教務課長

(5) 植物管理基礎実習運営チーム

構成員	事務内容
佐藤准教授 吉田准教授 前田准教授 (主任) 新井准教授	植物管理基礎実習の運営

資料8 産学官との連携 (令和3年度)

区分	連携先	連携内容	教員名
企業・団体			
(花き生産)	田上園芸	経営体調査 (2/4)	臼田・前田・吉田
〃	日本ライン花木センター	授業「商品動向リサーチ」視察及び調査 (4/21, 5/13, 10/26, 12/7)	井上
〃	岐阜生花市場 (岐阜市)	経営体調査(4/9)	臼田、井上、吉田、林、前田
〃	オグリ (坂祝町)	・経営体調査 (6/30) ・珪藻土ウレタン共同研究 (4/6、6/25、3/4)	前田
〃	エイチアンドエルプ ランテーション(愛知県春日井市)	経営体調査 (7/21)	前田
〃	(有)フローラシマベ (岐阜市)	授業「生産プロジェクト実習Ⅰ」視察 (10/28)	井上、前田
〃	(有)高橋技研 (本巣市)	授業「生産プロジェクト実習Ⅰ」視察 (10/28)	井上、前田
〃	(有)セントラルローズ (本巣市)	授業「生産プロジェクト実習Ⅰ」視察 (10/28)	井上、前田
〃	若原農園 (大野町)	授業「生産プロジェクト実習Ⅰ」視察 (10/28)	井上、前田
〃	園芸学会	・秋季大会実行委員会 (7/13 オンライン) ・秋季大会参加 (9/11 オンライン)	臼田、前田
(花き装飾)	中京花卉園芸農業協同組合	授業「フラワーデザイン実習」「卒業研究・卒業制作Ⅰ、Ⅱ」(視察) (7/19, 8/2, 11/5, 12/6, 12/13)	吉田、林
〃	日本フラワーデザイナー協会岐阜県支部	花育 川辺小学校 (2/16)	吉田
〃	桜ヶ丘大学	開講30周年記念式典会場装飾 授業「フラワーデザイン実習Ⅲ」	吉田、林
〃	J A全農ぎふ	フランネルフラワーPR会場装飾授業「フラワーデザイン実習Ⅱ、卒業制作・卒業研究Ⅱ」(11/9～11/14)	吉田、林
〃	岐阜生花市場協同組合	授業「フラワーデザイン実習Ⅰ、Ⅱ、Ⅲ」「卒業研究Ⅱ」「花と緑の連携授業」「フラワーバレンタイン」(視察) (4/9, 6/9, 6/14, 1/28, 2/4)	吉田、林

区分	連携先	連携内容	教員名
(造園緑化)	日本造園学会	<ul style="list-style-type: none"> ・日本造園学会全国大会(オンライン)(5/22,23) ・日本造園学会中部支部大会(名古屋産業大学/オンライン)(12/5) ・日本造園学会九州支部熊本大会学生交流企画(11/8~11/20) 	相田 相田 新井
〃	ぎふワールド・ローズ ガーデン (延べ25日)	<ul style="list-style-type: none"> ・授業「花修景実習Ⅲ」(実習)(4/26,5/11,7/2,9/6,9/21) ・授業「園芸装飾実習Ⅰ」(視察)(4/26) ・授業「造園施工・管理実習Ⅲ」(実習)(5/7,5/11,9/21) ・授業「造園施工・管理実習Ⅱ」(実習)(10/5,11/29) ・授業「花修景実習Ⅱ」(実習)(10/18,11/29) ・授業「花き生産流通実習Ⅱ」(生産物の販売)(10/23,24) ・授業「卒業制作・卒業研究Ⅱ」(ディスプレイ)(11/8,9 展示期間11/9~11/14) ・授業「卒業研究・卒業制作Ⅱ」(作庭)(11/5,16,29,30,12/3,8,10,13) 	担当教員
〃	安城産業文化公園デ ンパーク	授業「園芸装飾実習Ⅱ」(視察)(10/4)	吉田、林
〃	(一社)日本公園管理 運営士会	総会(5/19 書面)、支部長会議(10/1 オンライン)、 支部長会議(3/24 オンライン)	今西
〃	(一社)日本公園管理 運営士会中部支部	総会(6/30 書面)、現場視察(10/28)、	今西
〃	(一社)日本公園緑地 協会	北村賞授与(6/3)、日本公園緑地協会全国大会 (10/29 オンライン)	今西
〃	ヤハギ緑化(株)	<ul style="list-style-type: none"> ・意見交換会(12/7) ・寄附受納、寄付に関する感謝状の贈呈(12/22) 	新井 今西
〃	(一財)公園財団	理事会(6/16、3/22)	今西
〃	可児市建設業協連合 会、可児造園協同組合	秋のぎふロードプレーヤー(11/6)	新井
〃	日本修景協会東海支 部	日本修景協会東海支部委員会(12/10)	相田
〃	(一社)日本造園建設 業協会	全国造園デザインコンクール入賞(2/1)	新井

区分	連携先	連 携 内 容	教員名
〃	岐阜県教育文化財団	「和綿プロジェクト」和綿贈呈 (1/26)	相田
〃	(一社)日本造園修景協会東海支部	総会 (7/8 書面)、現場視察 (10/28)	今西
(異業種)	有限会社大橋量器	・升を使った園芸関連商品開発 (6/7、2/1) ・枺寄せ植え (3/5)	前田 今西、吉田、前田
〃	ニッポー工業(株)(愛知県岡崎市)	珪藻土ウレタン共同研究 (4/6、6/25、8/3、10/13、11/19、12/3、12/27、2/2、3/4)	前田、新井
〃	(株)東海化成(美濃市)	生分解性ポット共同研究 (5/14、5/28、6/11、8/3、8/20、9/3、10/1、11/4、1/7)	前田、新井
教育機関			
(大学)	岐阜大学ほか	・岐阜県域農林業教育システム連携協力会議 (6/23、11/29) ・第9回岐阜県域農林業教育システム研究発表交流会にて、花き生産コース2課題、造園緑化コース2課題を発表 (1/22 紙面開催)	今西 今西、新井、前田
〃	名城大学	農学部 講義 (9/17、9/24、10/1、10/8、10/15、10/22、12/17、12/24、1/7)	今西
〃	愛知学院大学	愛知学院大学経営学部 講義 (12/23)	今西
〃	名古屋市立大学 大学院	経済学研究科・農業経営学の講義 WEB (4/16、4/23、5/7、5/21、6/4、6/18、7/2、7/16)	井上
〃	南九州大学ほか	・日本造園学会九州支部熊本大会学生交流企画 (11/8~11/20) (再掲)	新井
(高校)	加茂農林高等学校	マイクロ寄せ植え共同研究 (4/16、6/4)	前田
〃	岐阜農林高等学校	農業クラブ連盟県大会 (7/9)	今西
(農業大学校)	岐阜県農業大学校ほか	緑の学園 (10/30)	学長、各コース担当
〃	岐阜県農業大学校	・授業『経営設計』非常勤講師 (5/17・31、6/14・28) ・入学式・卒業式会場装飾 (4/12、3/1)	佐藤 林
(森林文化アカデミー)	森林文化アカデミー	森と木のクリエイター科課題研究公表会 (2/28 オンデマンド配信)	今西

区分	連携先	連 携 内 容	教員名
行政機関等			
(委員会・ 審議会等)	国土交通省	<ul style="list-style-type: none"> ・国営木曾三川公園運営維持管理業務有識者委員会 (4/20) ・国営木曾三川公園基本計画アドバイザー会議 (4/9, 12/24, 2/15) 	今西 今西
〃	岐阜県	<ul style="list-style-type: none"> ・百年公園運営協働会議 (11/25) ・ぎふワールドローズガーデン公園運営協働会議 (9/10, 2/28) ・岐阜県都市公園活性化懇談会 (9/12, 2/18) ・ぎふ清流里山公園運営協働会議 (8/16, 2/16) ・清流の国ぎふ芸術祭実行委員会 (11/2, 3/3) ・都市公園 2025 祭典検討部会 (11/11, 1/21, 2/4) ・岐阜県立恵那農業高校学校運営協議会(5月、11月、1月書面開催) 	今西 今西 今西 相田 今西 今西 白田
〃	多治見市	多治見市風景づくりアドバイザー会議 (4/7, 5/19, 6/2, 6/16, 7/7, 7/21, 8/18, 9/15, 12/15, 1/19, 2/2, 2/16, 3/16)	今西
〃	愛知県岡崎市	<ul style="list-style-type: none"> ・岡崎市中央総合公園指定管理者候補者選定委員会 (7/2, 9/29) ・岡崎市籠田公園指定管理者候補者選定委員会 (6/8, 10/5) 	今西 今西
〃	愛知県名古屋市	名古屋市瑞穂公園プロポーザル審査委員会 (8/17, 10/1)	今西
〃	愛知県豊田市	豊田市鞍ヶ池公園評価委員会 (10/29)	今西
(委員会・ 審議会等)	静岡県静岡市	静岡市大浜公園再整備事業者選定委員会 (12/3, 1/17)	今西
〃	静岡県沼津市	沼津市中央公園リノベーション事業検討委員会 (7/19, 10/6, 11/9, 1/25, 3/7)	今西
(講師派遣 等)	近畿農政局	近畿花き振興協議会令和3年度花きに関するセミナー 講演 (2/16)	井上
〃	岐阜県	多治見病院緩和ケア病棟 園芸療法指導 (4/27, 5/18, 6/15, 7/29, 8/17, 10/19, 11/18, 12/21, 1/18, 2/20, 3/15)	相田
		FBC 岐阜県委員会 「笑顔が広がる学校花壇づくり」講習会(コロナのため書面講習のみ) (5/14)	新井、前田

区分	連携先	連携内容	教員名
〃	岐阜市	・ハーブ・ガーデン講座 (10/10, 11/7, 11/20, 12/11)	相田
〃	愛知県名古屋市	身近な公園活性化委員会「これからの公園を考える」(12/10)	今西
〃	愛知県岡崎市	フォーラム「未来の南公園」(11/20)	今西
〃	(一社)日本公園緑地協会	「公園管理運営士認定試験講習」(11/7)	今西
〃	(一社)建設コンサルタンツ協会	「令和3年度 環境配慮専門委員会 講演会」： グリーンインフラ/緑の維持管理/ (1/26)	今西
〃	(公社)造園学会	都市公園リノベーション計画技法研究推進委員会： 名古屋市における公園経営の取り組み (7/3)	今西
〃	イベント学会	イベントロジックオンライントーク (9/8)	今西
〃	(一社)日本公園管理運営士会中部支部	「身近な公園を考える」フォーラム (11/8)	今西
〃	(一社)日本公園管理運営士会中部支部	「都市公園法解説」(12/7)	今西
(審査)	東海地域花き普及・振興協議会・愛知豊明鉢物流通改善協議会	・2021 東海鉢物品評会観葉植物の部審査 (4/7) ・東海鉢物品評会 2021 鉢花・蘭の部審査 (11/17)	前田
(関連行事)	岐阜県	J R岐阜駅・アクティブG「花で彩るクリスマス」 (12/14~27) 全国都市緑化北海道フェア都道府県花壇デザイン作成 (9/2~1/18)	新井、林 新井
〃	岐阜県園芸特産振興会	・フラワーバレンタイン (2/10 可児市、美濃加茂市、県庁) ・無印良品「つながる市」(3/13)	吉田、林
(その他)	大垣共立銀行・十六銀行	奨学金奨学生決定通知書授与式 (大垣共立銀行 7/9・十六銀行 7/15)	今西
〃	大垣共立銀行・十六銀行	奨学金奨学生実績報告 (大垣共立銀行 2/15・十六銀行 2/14)	今西
〃	岐阜県職業能力開発協会	・若年者ものづくり競技大会 (8/4, 5) ・技能五輪全国大会岐阜県選手団壮行会 (11/18) ・岐阜県職業能力開発促進大会 (11/30) ・技能五輪全国大会 (12/17~19)	新井 新井 今西 今西、新井

資料9 自治体・企業との連携・協力に関する協定

(1) 締結先（締結初年度から令和3年度まで）

区分	連携先	締結日	主な協定の内容
企業	株式会社岐阜造園	平成31年4月17日	花と緑に関する専門的かつ総合的な知識及び技術を習得するために必要となる費用の支援
自治体	大野町	令和元年11月25日	共同調査・研究、人材の育成、花と緑のまちづくり及び地域文化の振興、講師の相互派遣、イベントへの参加
企業	ケーブルテレビ可児株式会社	令和2年2月7日	花と緑に関する情報発信、人材の育成、催事への相互参加
企業	昭和造園土木株式会社	令和2年2月28日	花と緑の産業に携わる人材育成、共同調査・研究
自治体	関市	令和2年3月25日	共同調査・研究、人材の育成、環境の保全、景観まちづくり及び地域文化の振興、講師の相互派遣
自治体	可児市	令和2年3月30日	花と緑のまちづくり、地域の振興、人材の育成
自治体	各務原市	令和2年8月3日	共同調査・研究、人材の育成、地域産業の振興、講師・委員会等の相互派遣、イベントへの参加
自治体	美濃加茂市	令和3年2月17日	共同調査・研究、人材の育成、環境の保全、景観まちづくり、地域文化の振興

(2) 取組み（令和3年度）

自治体・企業名	内容	教員名
関市	・関市板取におけるアジサイの計画・管理のための調査／21世紀の森公園調査（4/2）	相田
	・アジサイ剪定指導（7/28）	相田
可児市	・花いっぱい運動花づくり講習会（4/22, 10/14 書面）	新井
	・可児市花いっぱい運動推進委員会役員会（4/26）	今西
	・バラ議会 バラの鉢ラッピング（5/27, 6/1, 6/22）	吉田、林
	・桂ヶ丘自治会まちづくり支援（5/2, 6/20, 7/18, 10/17, 11/21, 12/19, 2/20）	相田
・桜ヶ丘ハイツ自治会（街路樹の在り方を考える専門会）（12/18）	相田	
・フラワーバレンタイン（2/10）	吉田、林	

美濃加茂市	<ul style="list-style-type: none"> アジサイ議会 アジサイの鉢のラッピング (6/4) ・大手町公園のアジサイ植栽指導 (6/30) ・美濃加茂市との連携・協力事業 SDGs 特別講座の開催 (10/21) ・健康の森のアジサイ植栽指導 (10/21) ・大手町公園ふれあい花植え会 (11/10) ・フラワーバレンタイン (2/10) 	<p>吉田、林</p> <p>相田</p> <p>工藤</p> <p>相田</p> <p>相田</p> <p>吉田、林</p>
各務原市	<ul style="list-style-type: none"> ・各務原市緑審議会 (2/2) ・学びの森緑の一括管理業務 公募型プロポーザル (3/3) 	<p>相田</p> <p>相田</p>
全自治体 (関市、可児市、大野町、美濃加茂市、各務原市)	<ul style="list-style-type: none"> ・職場体験実習Ⅲ報告会 (11/2) ・インターンシップⅠ報告会 (12/2) ・卒業研究・卒業制作発表会 (2/7) ・活動成果報告会 (2/18) 	<p>全教員</p>
(株)岐阜造園	<ul style="list-style-type: none"> ・寄附受納、寄付に関する知事感謝状の贈呈(7/16) 	<p>今西</p>
昭和造園土木(株)	<ul style="list-style-type: none"> ・技術研修 (7/3, 7/24, 10/9, 10/30) ・緑化パーテーション「コパス」の共同研究 (9/29, 9/30, 10/13, 11/19, 11/25, 1/13) ・花かざり設置 (4/18, 7/24, 8/3, 10/14, 11/30) ・寄附受納、寄付に関する感謝状の贈呈(9/30) 	<p>新井</p> <p>新井</p> <p>林</p> <p>小野寺</p>
(株)ケーブルTV可児	<ul style="list-style-type: none"> ・花かざり設置 (5/26 寄せ植え、6/10 テーブル装飾、6/15 スタジオ装飾、10/19 押し花、12/24 お正月装飾) 	<p>吉田、林</p>

資料10 教員の研修 (令和3年度)

(1) 指導力・資質向上のための研修

受講日	主催者	研修内容	受講者
5/21-23	(公社) 日本造園学会	日本造園学会全国大会 (WEB参加)	相田
6/16	国際園芸アカデミー	講師: (有) LIBRA代表取締役 平野裕加里氏 特別講座「伝えるために大切なこと」	教職員
6/17、9/22	愛知県雇用労働相談センター	中小・小規模事業のさらなる成長を目指す労務・人事セミナー (労働法規に関する研修・オンライン)	佐藤
7/30	厚生労働省委託事業 (株) 東京リーガルマインド	労働契約等解説セミナー2021 (WEB参加)	佐藤
8/16	日本取引所グループ	先生のための夏休み経済教室 (WEB参加)	佐藤
9/11	(一社) 園芸学会	『次世代施設園芸拠点にみる我が国の大規模施設園芸の現状と将来展望 生産予測及び作業管理による現場の改善例』 (園芸学会令和3年度秋季大会シンポジウム) (WEB参加)	前田
9/28	フラワートライアルジャパン実行委員会	フラワートライアルジャパン2021秋web展示会	井上
10/20	イベント学会	イベントロジーオンライントーク Vol.16「アクティビティを載せるランドスケープ」	今西
10/21	株式会社日本M&Aセンター	事例で学ぶ! 事業承継&成長戦略セミナー (WEB参加)	井上
10/25	国際園芸アカデミー	講師: 美濃加茂市産業振興部商工観光課SDGs推進室 井戸 駿介氏 特別講座「美濃加茂市が取り組むSDGsについて」	教職員
12/4-5	(公社) 日本造園学会中部支部	日本造園学会中部支部大会 (WEB参加)	相田
12/10	厚生労働省委託事業 (株) 東京リーガルマインド	労働法の教え方セミナー (WEB参加)	佐藤
1/31	(一社) 日本ランドスケープアーキテクト連盟	「ランドスケープ×地域文化」	今西

受講日	主催者	研修内容	受講者
2/2	東海地域花き普及振興協議会	東海地域花きセミナー「生花店と卸売市場の事例から学ぶ花き業界の変革」 (WEB参加)	井上
2/17	(一社) 地域問題研究所	令和3年度第2回公民連携セミナー	今西
2/22	国際園芸アカデミー	講師：公益社団法人ぎふ犯罪被害者支援センター 堀内美加代氏 特別講座「社会における様々なハラスメントについて」	教職員
2/25	(一社) 日本公園緑地協会	公園管理運営フォーラム	今西
3/8	神戸市	Living Nature Kobeシンポジウム 「人と自然が共生する神戸のまちの花と緑」 (WEB参加)	相田
3/12	(公財) 都市緑化機構	グローバル時代の「日本庭園」を考えるシンポジウム	今西
3/23	(一財) 公園財団	・セミナー「切手デザインに携って～花の切手からぼすくままで」 講師：中丸ひとみ ・肥後細川庭園見学	今西
3/24	国際交流基金	欧州日本庭園ネットワーク設立準備企画「欧州日本庭園シンポジウム」	今西

(2) 企業派遣研修

専攻コース	受講者	研修先	受講日	研修内容
花き生産	臼田	ユーティールローズ (各務原市)	1/19	・栽培実習を通じた切り花生産及び流通について
		田口農園 (東白川村)	12/9、12/15	
	井上	有限会社村岡オーガニック (鳥取県)	11/11, 12	・SNSの活用等花き生産業界における生き残り戦略について
		株式会社ハニーミントファーム (鳥取県)		
		大和園 (郡上市)	6/9、9/28	
	前田	有限会社角田ナーセリー (愛知県)	12/15	・花き生産法人が求める人材像及び最新動向について
		株式会社中山園芸 (瑞浪市)	11/15	
		株式会社堀部 (七宗町)	12/9、12/27	
	花き装飾	吉田	岐阜県農業技術センター (岐阜市)	11/11、11/12
岐阜県中山間農業研究所中津川支所 (中津川市)			11/15	
林		株式会社ロマンティア (各務原市)	10/20, 21, 22	・葬儀装業界にて技術習得や近年の需要等について
専攻コース	受講者	研修先	受講日	研修内容
造園緑化	相田	社会福祉法人みらい (多治見市)	11/11	・園芸福祉プログラム立案のための運営方法等について
		ぎふ清流里山公園 (美濃加茂市)	12/15, 3/20	・公園における雑木林の管理と雑木を活用したワークショップの展開について
	新井	株式会社岐阜造園 (岐阜市)	1/28	・最新の緑化技術を用いた施工及びSDGs推進に向けた取組み等について
		兵庫県立淡路景観園芸学校 (兵庫県)	10/20, 21	・研修先教育カリキュラムの調査及びSDGs等様々なプロジェクトへの取組みについて
マネジメント等	佐藤	有限会社花よし (各務原市)	11/15, 16、 11/18, 19	・花き販売の現状、生花店における経営形態について

資料 1 1 進路の状況 (令和3年度卒業生)

(令和4年3月 順不同)

分類	就職先	本社等 所在地	人数	備考 (勤務地)
生産法人等	株式会社堀部	岐阜県	1	岐阜県
生花店・園芸店・装飾	名古屋園芸株式会社	愛知県	1	愛知県
	花屋 ゆず花	長野県	1	長野県
	株式会社ホームセンターバロー	岐阜県	1	岐阜県
	有限会社ブランチ・オフィス	岐阜県	1	岐阜県
造園設計・施工	株式会社横山造園	北海道	1	北海道
	株式会社小林造園	京都府	1	京都府
	株式会社交和造園	岐阜県	1	岐阜県
	株式会社豊田ガーデン	愛知県	1	愛知県
	株式会社豊田緑化苑	愛知県	1	愛知県
公務員・団体職員	岐阜花き流通センター農業協同組合	岐阜県	1	岐阜県
	公益財団法人 浜松市花みどり振興財団	静岡県	1	静岡県
	公益財団法人 横浜市緑の協会	神奈川県	1	神奈川県
農業高校実習助手	岐阜県立大垣養老高等学校	岐阜県	1	岐阜県
未定			1	
	計		15	

資料 1 2 卒業時の進路の状況（令和3年度卒業生までの累計）

進路内訳	進路先内訳	人 数 (人)		割 合 (%)		
		県内	県外	県内	県外	
起 業	起業(就農)	1	1	0	100	0
	起業(園芸)	1	1	0	100	0
	小 計	2	2	0	100	0
就 職	生産法人等	26	13	13	50	50
	市場流通等	3	1	2	33	67
	生花店・園芸店・装飾	132	56	76	42	58
	造園設計・施工	67	26	41	39	61
	公園管理運営	32	8	24	25	75
	福祉関係等	1	1	0	100	0
	公務員・団体職員	18	13	5	72	28
	農業高校実習助手	4	4	0	100	0
	ボランティア活動	3	2	1	67	33
	その他	4	2	2	50	50
	小 計	290	126	164	43	57
進 学	進学	11	7	4	64	36
	研修(海外)	3	0	3	0	100
	小 計	14	7	7	50	50
合 計		306	135	171	44	56

※卒業数実績は315名。差引9名 (=315-306) は、卒業時に進路未定者の人数

資料 1 3 資格の取得状況 (令和 3 年度)

※ () 内はR2実績

資格の名称 (認定機関)		受検者数	合格者数	合格率
技能検定 (厚生労働省)	3級 造園 学科	6名 (5)	6名 (5)	100% (100)
	” 実技	7名 (5)	6名 (4)	86% (80)
	2級 造園 学科	5名 (3)	5名 (2)	100% (67)
	” 実技	5名 (3)	3名 (2)	60% (67)
	3級 室内園芸装飾 学科	4名 (0)	4名 (-)	100% (-)
	” 実技	4名 (0)	4名 (-)	100% (-)
	2級 室内園芸装飾 学科	3名 (0)	3名 (-)	100% (-)
	” 実技	3名 (0)	3名 (-)	100% (-)
	3級 フラワー装飾 学科	7名 (5)	7名 (5)	100% (100)
	” 実技	7名 (4)	6名 (4)	86% (100)
2級 フラワー装飾 学科	5名 (6)	5名 (6)	100% (100)	
” 実技	4名 (6)	2名 (6)	50% (100)	
施工管理技術検定 (国土交通省)	2級 造園 学科 ※在学中は学科のみ受検可	7名 (5)	6名 (4)	86% (80)
初級園芸福祉士		14名 (5)	14名 (5)	100% (100)
岐阜県農薬管理指導士		4名 (5)	4名 (5)	100% (100)
フォークリフト運転		1名 (2)	1名 (2)	100% (100)
グリーンマスター		0名 (2)	-名 (2)	-% (100)
池坊 入門 初伝		18名 (11)	18名 (11)	100% (100)
ビオトープ管理士		0名 (1)	-名 (1)	-% (100)
日商簿記検定 3級		1名 (4)	0名 (1)	0% (25)
伐木等の業務 (特別教育)		2名 (0)	2名 (-)	100% (-)
玉掛け技能		2名 (0)	2名 (-)	100% (-)
小型移動式クレーン運転技能		2名 (0)	2名 (-)	100% (-)
小型車両系建設機械運転		13名 (0)	13名 (-)	100% (-)
刈払機取扱作業		-名 (13)	-名 (13)	-% (100)

資料 1 4 休学者・退学者数 (令和 3 年度)

休学者 1 名、退学者 3 名

資料 15 奨学金等の状況

(1) 奨学金 (平成16年度～令和3年度)

支援団体	大垣共立銀行	十六銀行	岐阜花き流通センター農業協同組合	日本学生支援機構		
支援対象	マイスター科 1年生	マイスター科 1年生	マイスター科 1年生 (組合員の子弟)	全学生		
採用人数	1名以内	1名以内	1名以内	日本学生支援機構の基準による選考		
支援方法	給付	給付	給付	貸与(無利子)	貸与(有利子)	給付
支援金額	年間55,800円	年間55,800円	年間 55,800 円	自宅:月額2万、 3万、4.5万円か ら選択 下宿:月額2 万、3万、4万、 5.1万円から 選択	月額2～12万 円のうち1万 円単位で選 択	<第I区分> 自宅29,200円 下宿66,700円 <第II区分> 自宅19,500円 下宿44,500円 <第III区分> 自宅9,800円 下宿22,300円
支援団体	大垣共立銀行	十六銀行	岐阜花き流通センター農業協同組合	日本学生支援機構		
支援期間	2年間	2年間	2年間	2年間	2年間	2年間
給付実績						
H16年度	1名	1名	1名	1名	2名	—
H17年度	1名	1名	1名	1名	1名	—
H18年度	1名	1名	1名	0名	2名	—
H19年度	1名	1名	1名	0名	2名	—
H20年度	1名	1名	該当者なし	0名	0名	—
H21年度	1名	1名	該当者なし	0名	2名	—
H22年度	1名	1名	該当者なし	0名	4名	—
H23年度	1名	1名	該当者なし	1名	5名	—
H24年度	1名	1名	該当者なし	1名	0名	—
H25年度	1名	1名	該当者なし	5名	3名	—
H26年度	1名	1名	該当者なし	2名	4名	—
H27年度	1名	1名	該当者なし	0名	2名	—
H28年度	1名	1名	該当者なし	0名	3名	—
H29年度	1名	1名	該当者なし	3名	2名	0名
H30年度	1名	1名	該当者なし	4名	5名	0名
R1年度	1名	1名	該当者なし	1名	1名	1名
R2年度	1名	1名	該当者なし	1名	4名	5名
R3年度	1名	1名	該当者なし	1名	3名	0名
延べ人数	18名	18名	4名	21名	45名	6名

※日本学生支援機構の奨学金は、申請の時期により支援期間が2年間より短くなる場合がある

(2) 学生支援金 (令和3年度)

支援対象	マイスター科1, 2年生
支援方法	給費
支援対象	学業への意欲が高いと認められる者 海外視察研修への参加者 資格検定の合格者 専門分野の全国大会参加者 その他学長が認める者
給費金決定総額	100万円
財源	株式会社岐阜造園からの寄附による
給費額実績	999,980円

(3) 農業次世代人材投資資金 (平成24年度～令和3年度)

支援団体	(一社) 岐阜県農畜産公社 他
支援対象	就農を予定している学生
支援方法	給付
支援金額	150万円/年
支援期間	最長2年間
本校における認定件数	H24年度 0件 H25年度 2件 (岐阜県、福井県※) H26年度 2件 (岐阜県、愛知県※) H27年度 1件 (岐阜県※) H28年度 0件 H29年度 0件 H30年度 0件 R元年度 0件 R2年度 0件 R3年度 1件 (岐阜県)

※) 認定及び給付は学生の出身県で行われる

資料 1 6 卒業生及び同窓会との連携 (令和 3 年度)

連携実績の具体的内容	人数、回数等
・アカデミー同窓生フェイスブックにて、来校した卒業生の近況、本校の行事やトピックス情報を発信	発信数 5 3 回
・「花と緑の意見交換会」(2/22) と題し、企業等で活躍する卒業生 6 人がオンラインでつながり、1 年生に向けて企業の概要、仕事のやりがいについて説明、意見交換	卒業生 6 人
・「オンライン企業説明会」(7/27) において、卒業生が企業を代表して参加し、造園業の魅力、企業概要、仕事のやりがいについて説明	卒業生 1 人
・「国内視察研修」(11/10, 11, 12, 13, 15) において、卒業生が在籍する企業・施設を訪問し、1 名の卒業生から説明	卒業生 1 人
・「同窓会総会・研修会」(10/23) をぎふワールド・ローズガーデンで行い、同ガーデンで同日に開催した「花き生産流通実習Ⅱ」の花販売イベントに卒業生 2 2 人が訪問	卒業生 2 2 人
・「活動成果報告会」(2/18) へのオンライン視聴を同窓会会員に呼びかけ、卒業生 2 人が参加。	卒業生 2 人

資料 1 7 施設・備品の整備改修 (令和 3 年度)

施設・備品名等	金額 (千円)	内 容
●工事		
・温室微霧冷房加湿装置システム設置工事	3, 630	1 号温室及び 4 号温室に設置
・会議室間仕切り壁設置工事	957	副学長室の新規設置
・自販機台数増設のためのコンセント取付工事	29	本館 1 箇所、実習棟 1 箇所
●備品購入		
・デジタルワイヤレスガイドシステム	510	ワイヤレス送信機 1 台 携帯型受信機 2 5 台
・書籍	30	図書館用 1 5 冊
・学習用タブレット	90	3 基

資料 1 8 職場体験実習（インターンシップ）実施状況（令和 3 年度までの 1 0 年間）

各年度におけるインターンシップ I ～ III の延べ派遣先数

	県 内	県 外	計
平成 2 4 年度	1年生 8 2年生 9 計 17	1年生 5 2年生 10 計 15	1年生 13 2年生 19 計 32
平成 2 5 年度	1年生 7 2年生 14 計 21	1年生 16 2年生 13 計 29	1年生 23 2年生 27 計 50
平成 2 6 年度	1年生 10 2年生 13 計 23	1年生 14 2年生 16 計 30	1年生 24 2年生 29 計 53
平成 2 7 年度	1年生 16 2年生 17 計 33	1年生 12 2年生 17 計 29	1年生 28 2年生 34 計 62
平成 2 8 年度	1年生 18 2年生 16 計 34	1年生 10 2年生 15 計 25	1年生 28 2年生 31 計 59
平成 2 9 年度	1年生 13 2年生 24 計 37	1年生 6 2年生 22 計 28	1年生 19 2年生 46 計 65
平成 3 0 年度	1年生 19 2年生 23 計 42	1年生 7 2年生 24 計 31	1年生 26 2年生 47 計 73
令和元年度	1年生 16 2年生 15 計 31	1年生 7 2年生 42 計 49	1年生 23 2年生 57 計 80
令和 2 年度	1年生 16 2年生 21 計 37	1年生 1 2年生 24 計 25	1年生 17 2年生 45 計 62
令和 3 年度	1年生 15 2年生 18 計	1年生 6 2年生 17 計	1年生 21 2年生 35 計
履修体系	必修 職場体験実習 I …… 1 年後期 10 日間以上の実習 III …… 2 年後期 15 日間以上の実習 選択（希望者） 職場体験実習 II 1 ～ 2 年（春季・夏季休暇等）7 日間以上の実習		

資料 1 9 広報活動状況 & 学生募集活動状況（令和 3 年度）

（1）広報活動状況

<p>○広報ツールによる P R</p> <ul style="list-style-type: none"> ・学校案内パンフレット 2,500部 ・学校案内ポスター 150部 ・学校案内チラシ 2,500部 <p><主な配布先></p> <p>県内高校、全国農業系高校、県内市町、県内園芸・造園業者、卒業生就職先、インターンシップ先、公立図書館・植物園、県内 J A 他</p>
--

○ホームページ等の活用

ホームページにおいて、行事、授業の様子、学外活動など各種取組みを提供

トピックス記事 64件 教員ブログ 304件

公式 SNS（フェイスブック、インスタグラム）において各種情報を提供

フェイスブック 242件 インスタグラム 367件

<主な内容>

学校行事、入試概要、トピックス形式によるイベント情報、教員ブログ、生涯学習講座、キャンパスライフ、専攻コースの紹介、英語表記による学校案内

○プレスリリース実績（カッコ内：プレスリリース日） 全 18 件

- ・入学式（4/9）
- ・特別講座の開催（平野氏）（6/15）
- ・特別講座の開催（SDG s）（7/9）
- ・オンライン企業説明会の開催（7/21）
- ・オープンキャンパスの参加者募集（7/16）
- ・秋のオープンキャンパスの参加者募集（10/13）
- ・美濃加茂市との連携・協力事業 SDG s 特別講座の開催（10/21）
- ・職場体験実習報告会の開催（10/25）
- ・緑の学園（10/26）
- ・国内視察研修報告会の開催（11/8）
- ・インターンシップ報告会の開催（11/8）
- ・卒業研究・卒業制作発表会（1/25）
- ・特別講座の開催（ハラスメント）（2/14）
- ・花と緑の意見交換会（2/16）
- ・活動成果報告会の開催（2/16）
- ・教員企業研修報告会の開催（2/21）
- ・春の学校見学会の参加募集（2/25）
- ・卒業式（2/28）

○メディアの取材等を通じて掲載・放映された本学関連行事・取組み等

（カッコ内：報道機関及び報道された日） 報道・掲載回数 37 件

- ・岐阜 希望胸に入学式 国際園芸アカデミー（日本農業新聞 4/14）
- ・園芸のプロへ はじめの一步（岐阜新聞 4/15）
- ・県農業大学校と県国際園芸アカデミー 入学式「日々精進」誓う（中日新聞 4/17）
- ・花き文化、業界超え振興 「コンソーシアム」設立（岐阜新聞 4/20）
- ・異業種も参加、花き産業に力 花と緑の振興コンソーシアム設立総会（中日新聞 4/20）
- ・入学式（ケーブルテレビ可児 放映 4/21～28）
- ・異業種連携 花き PR 美濃焼、美濃和紙とコラボも「ぎふ花と緑の振興コンソーシアム」発足（日本農業新聞 4/22）

- ・新入生の学生生活（ケーブルテレビ可児 放映 4/下～5/上）
- ・FMpipi の夕方番組「Twilight Way」に出演（FM多治見 5/7）
- ・空撮による紹介「そらさんぽ」（ケーブルテレビ可児 放映 5/26～6/1）
- ・アジサイの花 議場に彩り「市の花」鉢植え飾る（岐阜新聞 6/8）
- ・「あじさい議会」彩りアップ 美濃加茂・6月定例会（中日新聞 6/8）
- ・升進進化 マイクロ寄せ植え 岐阜県立国際園芸アカデミー学生 大垣市業者と連携（日本農業新聞 6/30）
- ・アジサイで美濃加茂PR 大手町公園 商議所女性会が植える（中日新聞 7/1）
- ・アジサイ、公園を彩る 美濃加茂商議所女性会が移植（岐阜新聞 7/3）
- ・SDGs、ゲームで学ぶ 県園芸アカデミーで特別授業（岐阜新聞 7/15）
- ・岐阜造園 100万円寄付 県園芸アカデミーに（岐阜新聞 7/26）
- ・3コース体験 学校見学会開く（日本農業新聞 8/6）
- ・オンラインで企業説明会開く（日本農業新聞 8/17）
- ・学校見学会中止 紹介動画を配信（日本農業新聞 9/16）
- ・岐阜県産花き振興 学生立案の企画コンペ（日本農業新聞 10/19）
- ・秋の学校見学 来月3日開催（日本農業新聞 10/20）
- ・育てた鉢花など学生らが販売（日本農業新聞 11/4）
- ・職場体験実習成果を報告（日本農業新聞 11/6）
- ・可児で「緑の学園」（中日新聞 11/12）
- ・住民と園児、一緒に苗植え 美濃加茂市の大手町（岐阜新聞 11/11）
- ・花苗栽培 生分解性ポット試験 岐阜県立国際園芸アカデミー 企業と共同研究（日本農業新聞 11/18）
- ・技能五輪に出場選手 14人を激励（中日新聞 11/19）
- ・国内視察研修学生が成果発表（日本農業新聞 12/9）
- ・職場実習の成果 1年生が報告（日本農業新聞 12/21）
- ・花いっぱいXマス JR岐阜駅周辺の施設 高校生ら飾り付け（岐阜新聞 12/20）
- ・卒業研究・卒業制作発表会（岐阜新聞 2/8 中日新聞 2/8 日本農業新聞 2/18）
- ・花と緑の意見交換会（ケーブルテレビ可児 放映 3/2～8）
- ・卒業式（中日新聞 3/3 日本農業新聞 3/10）
- ・春の学校見学会（日本農業新聞 3/8）
- ・春の学校見学会配信に切り替え（日本農業新聞 3/9）
- ・働く先輩から1年生に助言（日本農業新聞 3/22）

○メディア及び広報媒体を活用した学校行事予告 29件

- ・オープンキャンパス ・日本農業新聞 (10/20)
・かにさんクラブ等フリーペーパー 1 2 誌 (農業大 学 校 同 時 掲 載)
 - ・学校見学会 ・日本農業新聞 (9/16)
 - ・受験情報 ・スタディサプリ 2021
・動物・自然・農業・海洋・環境・バイオ・化学・造園・フラワー系をめざす人へ
- ※岐阜県広報 ・オープンキャンパス (2 回)、学校見学会 (3 回)、入試 (2 回)、
生涯学習 (6 回)

○在学生から出身高校へのメッセージ発信

本校在学生が、出身高校向けに学生生活、授業等を紹介するメッセージチラシを作成し
PR 1 3 校 (県内 7、県外 6) 令和 4 年 2 月 1 5 日 送 付

○各種イベント参加による学校 PR 活動 5 か所

- ・第 3 2 回名古屋朝顔展への変化朝顔出展
7 月 2 8 日 (水) ~ 8 月 1 日 (日) 名城公園フラワープラザ (名古屋市)
- ・花き振興企画コンペティション 学生による「花や緑のある豊かな生活の提案」
1 0 月 1 5 日 (金) 最終審査コンペティション (岐阜市)
- ・ぎふワールド・ローズガーデンにおいて、本学で生産した切り花、鉢花、苗物を販売
1 0 月 2 3 日 (土)、2 4 日 (日) ぎふワールド・ローズガーデン (可児市)
- ・J R 岐阜駅周辺施設で開催されたイベント「花で彩るクリスマス」において、花かざり
展示
1 2 月 1 5 日 (水) ~ 2 5 日 (土) アクティブ G (岐阜市)
- ・「フラワーバレンタイン」において、本学学生が装飾したブーケを提供
2 月 1 0 日 (木) 県庁 (岐阜市)、美濃加茂市庁舎 (美濃加茂市)、
可児市庁舎 (可児市)

(2) 学生募集活動状況

○高等学校への募集活動

訪問校数 令和 3 年度 8 8 校 (県内 5 1 校、県外 3 7 校) 前年度 : 9 3 校

○高校進路ガイダンスへの参加

参加回数 15回

前年度：14回

参加日	会場	実施形態	参加生徒数	対応者
4/20	シティーホテル美濃加茂	個別説明	0	佐藤
5/21	大垣養老高等学校	個別説明	1	佐藤
6/4	岐阜農林高等学校	職業別説明	18	臼田
6/9	大垣養老高等学校	個別説明	5	今西
6/23	岐阜農林高等学校	個別説明	3	前田
7/6	愛知県 誠信高等学校	模擬体験授業	4	相田
7/12	メッセウイング(津市)	個別説明	5	今西
10/25	岐阜市文化センター	個別説明	3	佐藤
11/10	阿智高等学校	職業別説明	6	井上
11/30	岐阜農林高等学校	職業別説明	9	井上
12/8	大垣養老高等学校	分野紹介	3	前田
12/21	大垣養老高等学校	個別説明	5	今西
2/4	岐阜農林高等学校	職業別説明(オンライン形式)	17	今西
3/11	フォニックスプラザ(福井市)	個別説明	1	今西
3/16	愛知県立猿投農林高等学校	職業理解・分野説明	13	今西

○オープンキャンパス

- ・内 容 学校説明、模擬授業体験、施設案内
- ・実 施 日 8月1日(日)～2日(月) 参加者33名(別途同伴者等26名)
11月3日(水・祝) " 5名(" 5名)

○学校見学会

- ・内 容 学校説明、施設案内
- ・実 施 日 ・5月1日(土)～4日(火・祝) 参加者6名(別途同伴者等6名)
・6月12日(土) 参加者10名(別途同伴者等10名)
・9月23日(木・祝)～25日(土) 動画配信のみ
・3月19日(土)～21日(月・祝) 動画配信のみ

○緑の学園

- ・趣 旨 岐阜県農業高等学校校長会及び農業大学校と連携し、進路を考える時期にある農業系高等学校の2年生を対象に農業・園芸への興味と関心を深め、就農・就業への意欲を高めることを目的として開催。
- ・実 施 日 10月30日(土)
- ・参加人数 2年生20名
- ・参 加 校 岐阜農林高等学校、大垣養老高等学校、郡上高等学校、加茂農林高等学校、恵那農業高等学校、飛騨高山高等学校
- ・内 容 学校紹介、体験学習、農業大学校・国際園芸アカデミー卒業生との交流

資料 2 0 入学試験の実施状況

令和 3 年度（令和 4 年度入学）実施状況

（令和 4 年 1 月）

学科	試験区分		試験日	試験科目	募集人員	志願者数	合格者数	入学者数
マイ スタ ー 科	推薦 入試	I（県内）	10/20(水)	小論文	12名程度	11	10	10
		II（県外）	10/20(水)	面接	若干名	11	11	11
	一般 入試	第1回	11/24(水)	選択科目	若干名	5	3	2
		第2回	—	小論文	若干名	—	—	—
		第3回	—	面接	若干名	—	—	—
	外国人留学生		11/24(水)	英語・小論文・面接	若干名	0	—	—
研究生		2/16(水)	面接	若干名	0	—	—	
科目等履修生		—	出願書類審査	若干名	2	2	2	
合 計						29	26	25

注：選択科目は、「コミュニケーション英語Ⅰ」、「生物基礎」、「農業と環境」から1科目選択
第1回一般入試を実施した時点で募集定員を満たしたため、第2回及び第3回は実施していない

資料 2 1 学生の入学・卒業状況

（令和 4 年 3 月）

（単位：人、％）

入学 年度	入 学 生 の 状 況						退 学 等	卒 業 生 の 状 況					
	定 員	入 学 実 績	出 身 地 別		県 内 外 率 (%)			卒 業 実 績	進 路 先 地 域 区 分			県 内 外 率 (%)	
			県内	県外	県内	県外			県内	県外	未	県内	県外
H16	20	26	20	6	77	23	4	22	12	10		55	45
H17	20	19	15	4	79	21	3	16	10	6		63	37
H18	20	22	14	8	64	36	2	20	12	8		60	40
H19	20	22	17	5	77	23	1	21	10	10	1	50	50
H20	20	15	13	2	87	13	0	15	8	7		53	47
H21	20	19	11	8	58	42	2	17	9	8		53	47
H22	20	23	14	9	61	39	2	21	6	13	2	32	68
H23	20	19	9	10	47	53	3	16	6	8	2	43	57
H24	20	14	6	8	43	57	2	12	4	8		33	67
H25	20	22	14	8	64	36	1	21	7	14		33	67
H26	20	20	10	10	50	50	2	18	8	7	3	53	47
H27	20	19	11	8	58	42	3	16	6	10		38	62
H28	20	22	11	11	50	50	0	22	9	13		40	60
H29	20	19	12	7	63	37	0	19	6	13		32	68
H30	20	26	11	15	42	58	2	24	8	16		33	

R 1	20	20	10	10	50	50	0	20	6	14		30	70
R 2	20	17	10	7	59	41	2	15	6	8	1	43	57
R 3	20	23	14	9	61	39	2						
合計	360	367	222	145	60	40	31	315	133	173	9	43	57

○**研究生** (平成23年度から受入体制を明確化)

(単位:人、%)

入 学 生 の 状 況							退 学 等	卒 業 生 の 状 況					在 校 生	
入 学 年 度	定 員	入 学 実 績	出 身 地 別		県 内 外 率 (%)			修 了 実 績	進 路 先 地 域 区 分			県 内 外 率 (%)		
			県 内	県 外	県 内	県 外			県 内	県 外	未	県 内	県 外	
H23		2	1	1	50	50		2		2			100	
H24		1	1		100			1	1			100		
H25		0												
H26		0												
H27		0												
H28		0												
H29		0												
H30		0												
R 1		0												
R 2		0												
R 3		0												
合計		3	2	1	67	33		3	1	2		33	67	

○**科目等履修生** (平成18年度から受入体制を明確化)

採用年度	人数	採用年度	人数
H18	1	H28	-
H19	-	H29	-
H20	-	H30	-
H21	2	R1	-
H22	3	R2	1
H23	-	R3	1
H24	-		
H25	-		
H26	1		
H27	-	計	9

資料 2 2 表彰等の状況 (令和 3 年度)

行事名 (部門等)	表彰の内容	受賞者の学科・学年
第42回岐阜県職業能力開発促進大会	◆岐阜県職業能力開発協会長賞 (園芸装飾)	マイスター科1年
第48回全国造園デザインコンクール	◆佳作 大学・一般の部 実習作品部門	マイスター科造園緑化コース2年
	◆入選 大学・一般の部 実習作品部門	マイスター科造園緑化コース1年

資料 2 3 国内視察研修 (令和 3 年度)

月日	視察先
11/10(水)	・国営アルプスあづみの公園 (長野県安曇野市)
11/11(木)	・なばなの里 (三重県桑名市) ・なばなの里花市場 (")
11/12(金)	・養老公園 (岐阜県養老郡養老町) ・岐阜県スマート農業推進センター (岐阜県海津市)
11/13(土)	・河川環境楽園 (岐阜県各務原市) ・株式会社岐孝園 (岐阜県瑞穂市) ・岐阜花き流通センター農業協同組合 (岐阜県本巣郡北方町)
11/15(月)	・トヨタ白川郷自然学校 (岐阜県大野郡白川村)

資料24 学生の授業評価アンケート結果 (令和3年度)

<令和3年度前期 マイスター科1年生>

番号	科目名	分野	履修区分	受講者数	難易度			教科書や資料の理解			質問や相談		知識が技術の習得		授業満足度			
					やさしい	適切	難しい	理解できた	一部理解できなかった	理解できなかった	配慮していた	配慮していなかった	できた	できなかった	非常に満足	満足	やや不満足	不満足
1	栽培・生産論	生産	必修	21	10%	86%	5%	100%	0%	0%	100%	0%	100%	0%	57%	43%	0%	0%
2	植物生理学	生産	必修	21	5%	76%	19%	90%	10%	0%	100%	0%	100%	0%	52%	48%	0%	0%
3	花き生産流通実習 I	生産	必修	21	14%	81%	5%	100%	0%	0%	100%	0%	100%	0%	67%	33%	0%	0%
4	園芸装飾実習 I	装飾	必修	21	5%	95%	0%	100%	0%	0%	100%	0%	100%	0%	52%	48%	0%	0%
5	フラワーデザイン実習 I	装飾	必修	21	0%	81%	19%	95%	5%	0%	100%	0%	100%	0%	71%	29%	0%	0%
6	3級フラワー装飾技能検定対策実習	装飾	選択	14	14%	71%	14%	100%	0%	0%	100%	0%	100%	0%	57%	43%	0%	0%
7	花修景実習 I	造園	必修	22	5%	86%	9%	95%	0%	5%	100%	0%	95%	5%	41%	50%	9%	0%
8	造園学概論	造園	必修	21	10%	81%	10%	81%	19%	0%	100%	0%	100%	0%	48%	52%	0%	0%
9	造園施工・管理実習 I	造園	必修	22	9%	86%	5%	95%	5%	0%	100%	0%	100%	0%	50%	50%	0%	0%
10	3級造園技能検定対策実習	造園	選択	8	38%	13%	50%	88%	0%	13%	100%	0%	100%	0%	75%	25%	0%	0%
11	植物管理基礎実習 I	共通	必修	21	5%	90%	5%	95%	0%	5%	100%	0%	100%	0%	62%	38%	0%	0%
12	Global Communication in Horticulture I	共通	必修	20	10%	60%	30%	85%	15%	0%	100%	0%	95%	5%	20%	70%	10%	0%
13	園芸流通概論	共通	必修	21	10%	86%	5%	85%	15%	0%	100%	0%	100%	0%	43%	52%	5%	0%
1年全体					9%	80%	11%	93%	6%	1%	100%	0%	99%	1%	52%	46%	2%	0%

<令和3年度前期 マイスター科2年生>

番号	科目名	分野	履修区分	受講者数	難易度			教科書や資料の理解			質問や相談		知識が技術の習得		授業満足度			
					やさしい	適切	難しい	理解できた	一部理解できなかった	理解できなかった	配慮していた	配慮していなかった	できた	できなかった	非常に満足	満足	やや不満足	不満足
14	生産プロジェクト実習Ⅱ	生産	選択	5	0%	100%	0%	80%	0%	0%	100%	0%	80%	20%	40%	60%	0%	0%
15	基礎育種学	生産	選択	6	0%	100%	0%	100%	0%	0%	100%	0%	100%	0%	67%	33%	0%	0%
16	フラワーデザイン実習Ⅲ	装飾	選択	4	0%	75%	25%	100%	0%	0%	100%	0%	100%	0%	75%	25%	0%	0%
17	2級フラワー装飾技能検定対策実習	装飾	選択	5	0%	80%	20%	100%	0%	0%	80%	20%	100%	0%	40%	60%	0%	0%
18	花修景実習Ⅲ	造園	必修	14	7%	93%	0%	100%	0%	0%	100%	0%	100%	0%	57%	43%	0%	0%
19	造園施工・管理実習Ⅲ	造園	選択	7	14%	86%	0%	100%	0%	0%	100%	0%	100%	0%	57%	43%	0%	0%
20	造園計画演習	造園	選択	7	0%	100%	0%	100%	0%	0%	100%	0%	100%	0%	43%	57%	0%	0%
21	2級造園技能検定対策実習	造園	選択	5	20%	80%	0%	100%	0%	0%	100%	0%	100%	0%	60%	40%	0%	0%
22	商品動向リサーチⅡ	共通	必修	16	0%	75%	25%	88%	6%	6%	94%	6%	94%	6%	25%	63%	0%	13%
23	植物管理基礎実習Ⅲ	共通	必修	16	6%	94%	0%	100%	0%	0%	100%	0%	100%	0%	63%	38%	0%	0%
24	キャリアデザインⅡ	共通	必修	16	0%	88%	13%	94%	6%	0%	100%	0%	100%	0%	56%	44%	0%	0%
25	海外視察研修	共通	必修	15	7%	93%	0%	93%	7%	0%	100%	0%	93%	7%	40%	53%	0%	7%
26	起業・経営シミュレーション	共通	選択	8	0%	63%	38%	88%	13%	0%	100%	0%	100%	0%	63%	38%	0%	0%
27	園芸文化研修	共通	選択	12	0%	100%	0%	100%	0%	0%	83%	17%	100%	0%	42%	50%	8%	0%
28	職場体験実習Ⅱ	共通	選択	5	0%	100%	0%	100%	0	0%	100%	0%	100%	0%	40%	60%	0%	0%
29	卒業研究・卒業制作Ⅰ (花き生産コース)	共通	必修	5	0%	80%	20%	100%	0%	0%	100%	0%	100%	0%	40%	60%	0%	0%
30	卒業研究・卒業制作Ⅰ (花き装飾コース)	共通	必修	4	0%	100%	0%	100%	0%	0%	100%	0%	100%	0%	100%	0%	0%	0%
31	卒業制作・卒業研究Ⅰ (造園緑化コース)	共通	必修	7	0%	100%	0%	100%	0%	0%	100%	0%	100%	0%	43%	57%	0%	0%
2年全体					3%	89%	8%	96%	3%	1%	97%	3%	98%	2%	50%	47%	1%	2%

<令和3年度後期 マイスター科1年生>

番号	科目名	分野	履修区分	受講者数	難易度			教科書や資料の理解			質問や相談		知識が技術の習得		授業満足度			
					やさしい	適切	難しい	理解できた	一部理解できなかった	理解できなかった	配慮していた	配慮していなかった	できた	できなかった	非常に満足	満足	やや不満足	不満足
1	花き生産流通実習Ⅱ	生産	必修	21	15.0%	85.0%	0.0%	100.0%	0.0%	0.0%	100.0%	0.0%	100.0%	0.0%	75.0%	25.0%	0.0%	0.0%
2	生産プロジェクト実習Ⅰ	生産	選択	5	0.0%	100.0%	0.0%	100.0%	0.0%	0.0%	100.0%	0.0%	100.0%	0.0%	100.0%	0.0%	0.0%	0.0%
3	園芸装飾実習Ⅱ	装飾	選択	18	11.8%	82.4%	5.9%	100.0%	0.0%	0.0%	100.0%	0.0%	100.0%	0.0%	76.5%	23.5%	0.0%	0.0%
4	フラワーデザイン実習Ⅱ	装飾	選択	11	0.0%	90.0%	10.0%	100.0%	0.0%	0.0%	100.0%	0.0%	100.0%	0.0%	80.0%	20.0%	0.0%	0.0%
5	花修景実習Ⅱ	造園	必修	22	14.3%	85.7%	0.0%	90.5%	9.5%	0.0%	100.0%	0.0%	100.0%	0.0%	57.1%	42.9%	0.0%	0.0%
6	造園施工・管理実習Ⅱ	造園	選択	9	0.0%	87.5%	12.5%	100.0%	0.0%	0.0%	100.0%	0.0%	87.5%	12.5%	75.0%	25.0%	0.0%	0.0%
7	測量・製図実習	造園	選択	7	66.7%	33.3%	0.0%	83.3%	16.7%	0.0%	100.0%	0.0%	83.3%	16.7%	33.3%	33.3%	16.7%	16.7%
8	CAD製図実習	造園	選択	7	33.3%	50.0%	16.7%	83.3%	16.7%	0.0%	100.0%	0.0%	100.0%	0.0%	50.0%	16.7%	16.7%	16.7%
9	キャリアデザインⅠ	共通	必修	21	10.0%	75.0%	15.0%	70.0%	20.0%	5.0%	100.0%	0.0%	80.0%	20.0%	45.0%	40.0%	0.0%	15.0%
10	植物管理基礎実習Ⅱ	共通	必修	21	15.0%	85.0%	0.0%	95.0%	0.0%	0.0%	100.0%	0.0%	95.0%	5.0%	70.0%	25.0%	5.0%	0.0%
11	Global Communication in HorticultureⅡ	共通	必修	19	5.3%	63.2%	31.6%	84.2%	15.8%	0.0%	100.0%	0.0%	100.0%	0.0%	26.3%	68.4%	5.3%	0.0%
12	インターンシップⅠ	共通	必修	21	0.0%	95.0%	5.0%	100.0%	0.0%	0.0%	100.0%	0.0%	100.0%	0.0%	75.0%	25.0%	0.0%	0.0%
13	商品動向リサーチⅠ	共通	必修	21	5.0%	85.0%	10.0%	95.0%	5.0%	0.0%	100.0%	0.0%	100.0%	0.0%	85.0%	10.0%	5.0%	0.0%
14	伝統園芸実習	共通	選択	18	5.9%	88.2%	5.9%	100.0%	0.0%	0.0%	100.0%	0.0%	100.0%	0.0%	64.7%	35.3%	0.0%	0.0%
15	園芸福祉論・実習	共通	選択	15	0.0%	100.0%	0.0%	100.0%	0.0%	0.0%	100.0%	0.0%	100.0%	0.0%	71.4%	28.6%	0.0%	0.0%
16	基礎会計	共通	選択	12	9.1%	54.5%	36.4%	63.6%	36.4%	0.0%	100.0%	0.0%	100.0%	0.0%	54.5%	36.4%	9.1%	0.0%
17	園芸色彩学	共通	選択	20	10.5%	84.2%	5.3%	94.7%	5.3%	0.0%	100.0%	0.0%	100.0%	0.0%	63.2%	36.8%	0.0%	0.0%
1年全体				268	9.9%	81.4%	8.7%	92.1%	6.7%	0.4%	100.0%	0.0%	97.2%	2.8%	64.4%	31.2%	2.4%	2.0%

<令和3年度後期 マイスター科2年生>

番号	科目名	分野	履修区分	受講者数	難易度			教科書や資料の理解			質問や相談		知識が技術の習得		授業満足度			
					やさしい	適切	難しい	理解できた	一部理解できなかった	理解できなかった	配慮していた	配慮していなかった	できた	できなかった	非常に満足	満足	やや不満足	不満足
18	造園工学・施工論	造園	選択	6	16.7%	83.3%	0.0%	100.0%	0.0%	0.0%	100.0%	0.0%	100.0%	0.0%	83.3%	16.7%	0.0%	0.0%
19	公園・緑化概論	造園	選択	9	0.0%	100.0%	0.0%	88.9%	11.1%	0.0%	100.0%	0.0%	100.0%	0.0%	55.6%	44.4%	0.0%	0.0%
20	職場体験実習Ⅲ	共通	必修	15	6.7%	86.7%	6.7%	100.0%	0.0%	0.0%	100.0%	0.0%	100.0%	0.0%	46.7%	46.7%	6.7%	0.0%
21	卒業研究・卒業制作Ⅱ(花き生産コース)	共通	コース必修	4	0.0%	100.0%	0.0%	100.0%	0.0%	0.0%	100.0%	0.0%	100.0%	0.0%	75.0%	25.0%	0.0%	0.0%
22	卒業研究・卒業制作Ⅱ(花き装飾コース)	共通	コース必修	4	0.0%	75.0%	25.0%	100.0%	0.0%	0.0%	100.0%	0.0%	100.0%	0.0%	75.0%	25.0%	0.0%	0.0%
23	卒業制作・卒業研究Ⅱ(造園緑化コース)	共通	コース必修	7	0.0%	85.7%	14.3%	100.0%	0.0%	0.0%	100.0%	0.0%	100.0%	0.0%	14.3%	71.4%	14.3%	0.0%
24	SNSプロモーション	共通	選択	6	0.0%	100.0%	0.0%	100.0%	0.0%	0.0%	100.0%	0.0%	100.0%	0.0%	33.3%	66.7%	0.0%	0.0%
2年全体				51	3.9%	90.2%	5.9%	98.0%	2.0%	0.0%	100.0%	0.0%	100.0%	0.0%	51.0%	45.1%	3.9%	0.0%

資料 2 5 花と緑の連携授業 (令和 3 年度)

実施日	高校名等	対象学科・学年	授業のテーマ	担当教員
5/7	恵那農業高等学校	園芸デザイン科 3年生27人	花束ラッピング (スパイラル)	吉田 林
6/4	加茂農林高等学校	園芸流通科 3年生3人	マイクロ寄せ植えの生産技術	前田
8/4	阿木高等学校	総合生活科 1~4年生23人	季節の花を使った商品 (アレンジメント)	吉田 林
10/15	郡上高等学校	園芸科学科 8人	切り花の鮮度保持・トルコギキョウの交雑育種	前田
10/21	大垣養老高等学校	園芸科学科 2年生28人	マイクロ寄せ植えの生産技術	前田
11/4	岐阜農林高等学校	生物工学科 39人	働く人のための法律、労働法の基本を学ぼう マナーリテラシーを学ぼう	佐藤
11/29	明誠義塾高等学校	普通科 2・3年生10人	アシストを使った花束 (花束初級)	吉田
12/16	恵那農業高等学校	園芸デザイン科 2年33名	ウエディングブーケの制作	林
計	8件7校	延べ171名		

資料 2 6 生涯学習講座（令和 3 年度）

○ 実務能力向上講座【実務者向け】

開催日	講座名	講師	開催場所	受講者数
4/8	岐阜県園芸福祉サポーターフォローアップ講座 1	相田	国際園芸アカデミー	12 (10)
4/20	岐阜県園芸福祉サポーターフォローアップ講座 2	相田	国際園芸アカデミー	10 (10)
6/10	公園の管理運営の実践講座	今西	岐阜大学テラライトキャンパス ZOOM配信	23 (72)
7/19	道路空間緑化の管理実践講座	今西	岐阜大学テラライトキャンパス ZOOM配信	19 (72)
7/28	岐阜県園芸福祉サポーターフォローアップ講座 3	相田	国際園芸アカデミー	9 (10)
8/6	寄せ植え華道 上級講座 土壌・肥料編	吉田	国際園芸アカデミー	3 (20)
8/9	寄せ植え華道 正師範講座	臼田	国際園芸アカデミー	5 (10)
9/8	緑の法体系	今西	ZOOM配信	21 (72)
3/24	岐阜県園芸福祉サポーターフォローアップ講座 4	相田	国際園芸アカデミー	16 (20)
計	9 講座			118 (296)

※（ ）内は募集人数

○ 専門講座【一般向け】

開催日	講座名	講師	開催場所	受講者数
7/19	種子植物の育て方講座	前田	国際園芸アカデミー	17 (20)
7/28	切り花生産を体験しよう！ ～トルコギキョウの収穫～（親子向け）	臼田	国際園芸アカデミー	12 (20)
8/3	多肉植物の寄せ植え講座（親子向け）	吉田	国際園芸アカデミー	19 (20)
8/4	世界の珍しい植物講座	井上	岐阜大学テラライトキャンパス	11 (32)
10/15	樹木の剪定基礎講座	新井	国際園芸アカデミー	11 (20)
11/9	切花を長く楽しむ活用講座	井上	国際園芸アカデミー	6 (20)
11/24	源泉徴収と年末調整の仕組み	佐藤	岐阜大学テラライトキャンパス	8 (20)
12/11	季節の植物を使った作品づくり講座	林	国際園芸アカデミー	22 (20)
12/17	個人型確定拠出年金制度の概要	佐藤	岐阜大学テラライトキャンパス	4 (32)
計	9 講座			110 (160)

※（ ）内は募集人数

資料 2 7 主な学校行事等

(令和 3 年度)

時 期	行 事 名	備 考
4月1日(木)～4月12日(月)	春季休業	
4月13日(火)	入学式	入学生23名
4月16日(金)	前期授業開始日	～9月30日(木)前期授業最終日
5月1日(土)～5月4日(火・祝)	ゴールデンウイーク学校見学会	参加者6名(別途同伴者等6名)
5月31日(月)	学校関係者評価委員会	オンラインにて実施
6月12日(土)	なんじゃ祭	中止
	学校見学会	参加者10名(別途同伴者等10名)
7月14日(水)	教育課程編成委員会(1回目)	
7月28日(水)～8月31日(火)	夏季休業	集中講義実施
8月1日(日)、2日(月)	オープンキャンパス	参加者33名(別途同伴者等26名)
7月27日(火)	オンライン企業説明会	出展企業 19社
9月23日(木・祝)～25日(土)	秋の学校見学会	中止(公式YouTubeチャンネル動画配信のみ)
10月1日(金)	後期授業開始日	～2月8日(火)後期授業最終日
10月2日(土)～10月24日(日)	職場体験実習Ⅲ	15日間以上の実習 マイスター科2年生1名
10月20日(水)	入学試験	マイスター科(推薦入試Ⅰ・Ⅱ)志願者22名
10月30日(土)	緑の学園	参加者 県内農業系高等学校2年生20名
11月2日(火)	職場体験実習Ⅲ報告会	マイスター科2年生(オンライン)
11月3日(水・祝)	オープンキャンパス	参加者5名(別途同伴者等5名)
11月6日(土)～11月21日(月)	インターンシップⅠ	10日間以上の実習 マイスター科1年生21名
11月10日(水)～11月15日(月)	国内視察研修 ※左記期間のうちの5日間実施	5/19(水)～5/27(木)海外視察研修中止に伴う代替研修
11月19日(金)	教育課程編成委員会(2回目)	
11月24日(水)	入学試験	マイスター科(一般入試第1回)志願者5名、外国人留学生枠は志願者無し
11月27日(土)	国内視察研修報告会	マイスター科2年生(オンライン)
12月2日(木)	インターンシップⅠ報告会	マイスター科1年生(オンライン)
12月25日(土)～1月4日(火)	冬季休業	
2月7日(月)	卒業研究・卒業制作発表会	マイスター科2年生(オンライン)
2月18日(金)	活動成果報告会	本学の取組発表(オンライン)
2月19日(土)～3月31日(木)	春季休業	
2月22日(火)	花と緑の意見交換会	卒業生6名と1年生の意見交換(オンライン)
2月24日(木)	教員企業研修報告会	学長、副学長、教員8名(オンライン)
3月2日(水)	卒業式	卒業生15名(オンライン)
3月19日(土)～21日(月・祝)	春の学校見学会	中止(公式YouTubeチャンネル動画配信のみ)

資料 2 8 各種発表会・報告会 (令和3年度)

○職場体験実習Ⅲ報告会

◆趣 旨 本学マイスター科2年生が、就職を希望する業種での職場体験実習で学んだことを発表

◆日 時 11月2日(火) 9:00～16:30

◆場 所 国際園芸アカデミー 研修室

※インターンシップ受入れ先企業・団体、保護者等、外部関係者はWeb会議アプリZoomにて視聴 視聴者数16名

○国内視察研修発表会

◆趣 旨 新型コロナウイルス感染防止の観点から国内視察研修に切り替えて実施。生産・装飾・造園の各コースの視点で課題を設定し、視察先での聞き取りや調査を行った結果について発表

◆日 時 11月27日(土) 9:00～16:30

◆場 所 国際園芸アカデミー 研修室

◆内 容 マイスター科2年による研修報告

※視察先企業、保護者等、外部関係者はWeb会議アプリZoomにて視聴 視聴者数9名

○インターンシップⅠ報告会

◆趣 旨 本学マイスター科1年生が、就職を希望する業種での職場体験実習で学んだことを発表

◆日 時 12月2日(木) 9:00～16:30

◆場 所 国際園芸アカデミー 研修室

※インターンシップ受入れ先企業・団体、保護者等、外部関係者はWeb会議アプリZoomにて視聴 視聴者数19名

○卒業研究・卒業制作発表会

◆趣 旨 マイスター科2年生が2年間で学んだ知識と技術を発表

◆日 時 2月7日(月) 9:00～16:30

◆場 所 国際園芸アカデミー 研修室

※連携研究先企業、インターンシップ受入れ先企業・団体、保護者等、外部関係者はWeb会議アプリZoomにて視聴 視聴者数51名

○活動成果報告会

◆趣 旨 花と緑の実践技術の修得に向けて、カリキュラムをどのように組み立て授業で伝えているかなどの教育姿勢を報告するとともに、学生が共同で取り組むプロジェクト授業や全国レベルの大会出場で得られた成果を発表することにより、本学の教育の質の向上につなげる。

◆日 時 2月18日(金) 13:00～16:15

◆場 所 国際園芸アカデミー 研修教育棟研修室

◆内 容

- ・1年間の振り返り
- ・各専攻コースの取組み報告
- ・生涯学習の取組み報告
- ・特別講演

テーマ:「これからの花と緑を考える時に必要なこと」

講 師:進士 五十八氏(福井県立大学学長/国際園芸アカデミー客員教授)

※インターン先企業、保護者等、外部関係者はWeb会議アプリZoomにて視聴
視聴者数42名

○教員企業研修報告会

◆趣 旨 教員8名が、花と緑の業界に関わる企業や教育機関等で研修した成果及び得られた知見を発表

◆日 時 2月24日(木) 9:00～14:15

◆場 所 国際園芸アカデミー 研修教育棟研修室

※研修先、県関係機関はWeb会議アプリZoomにて視聴 視聴者数13名